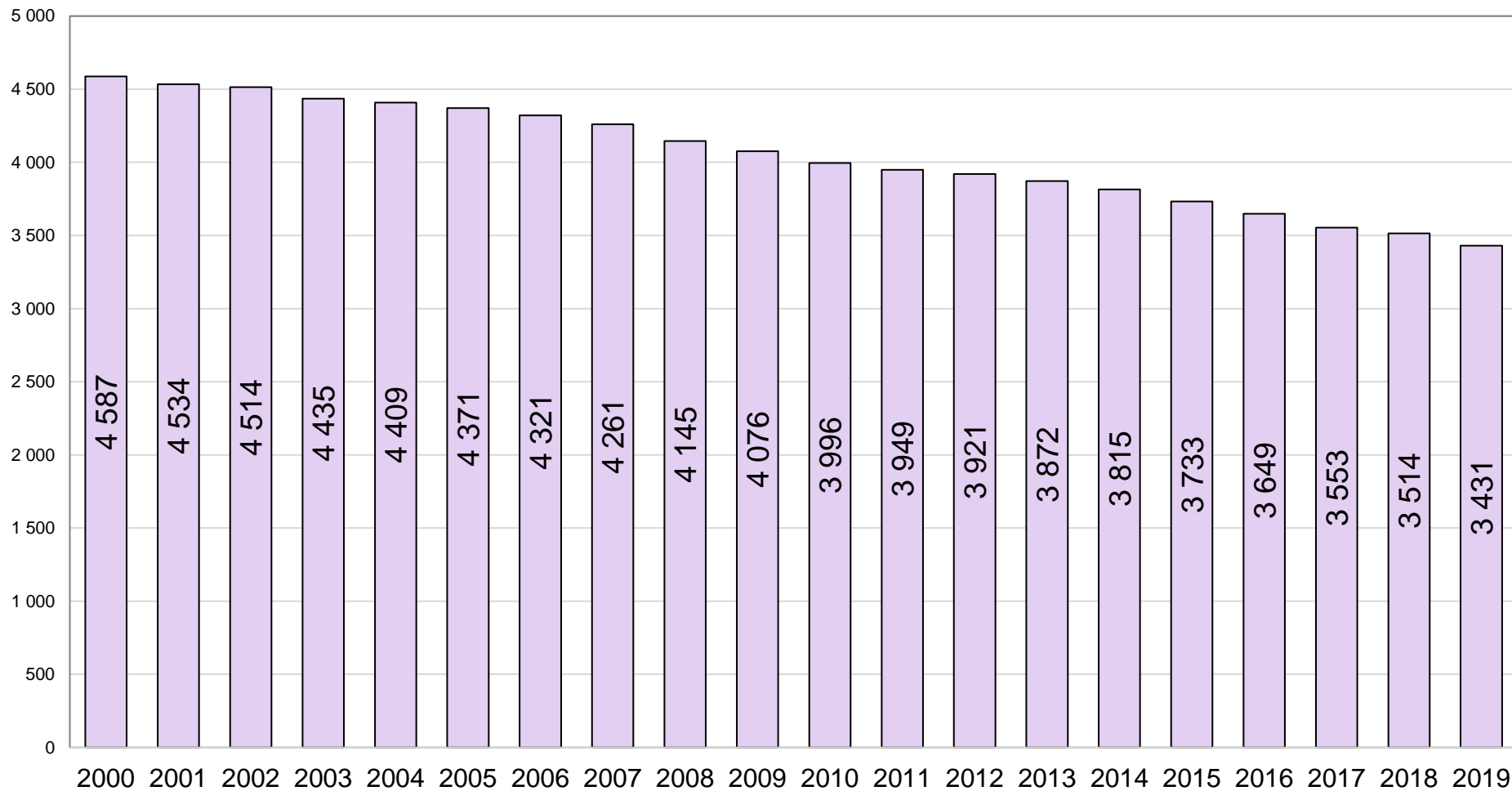
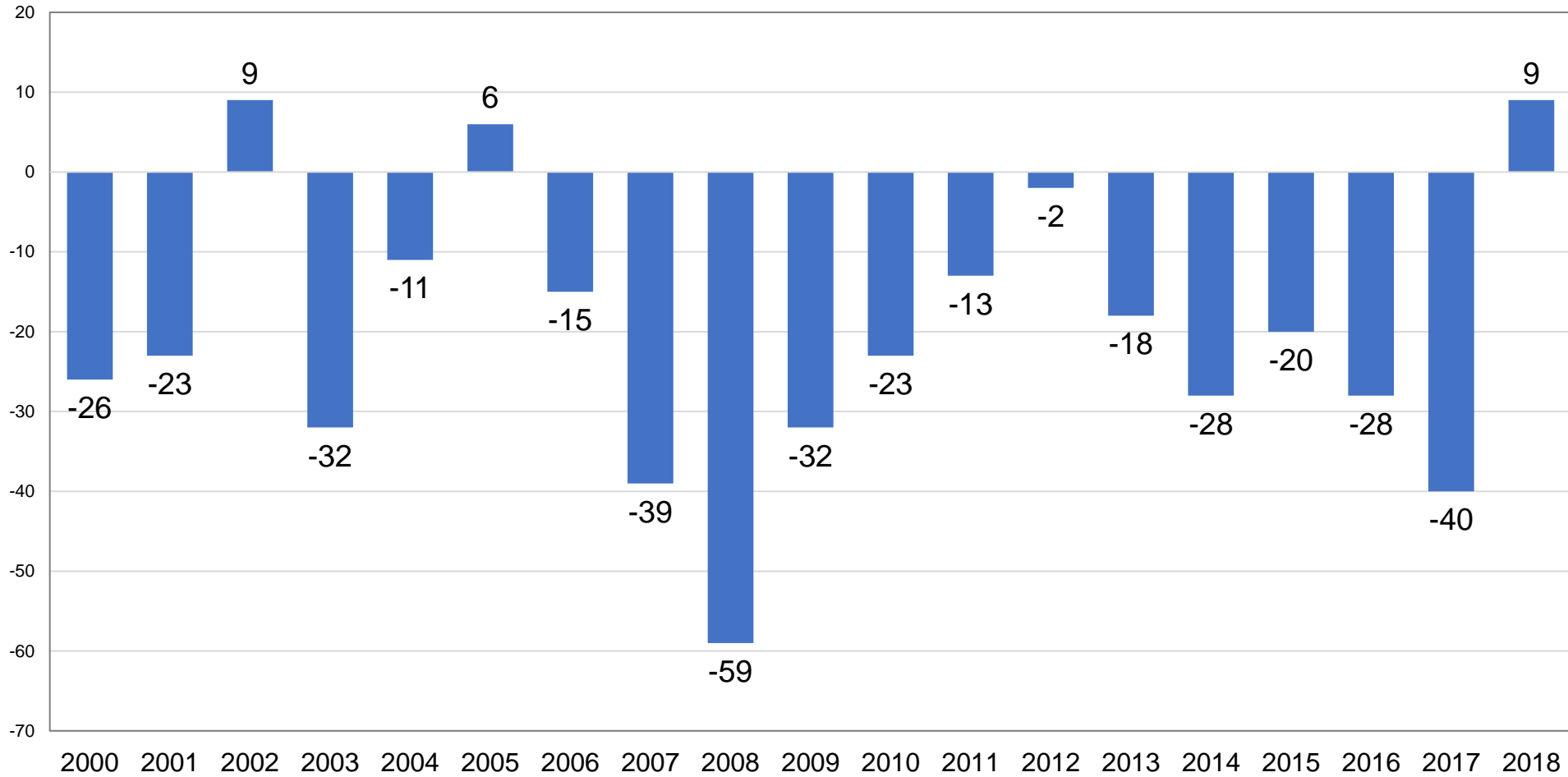


Rantasalmen väkiluku 2000 - 2019



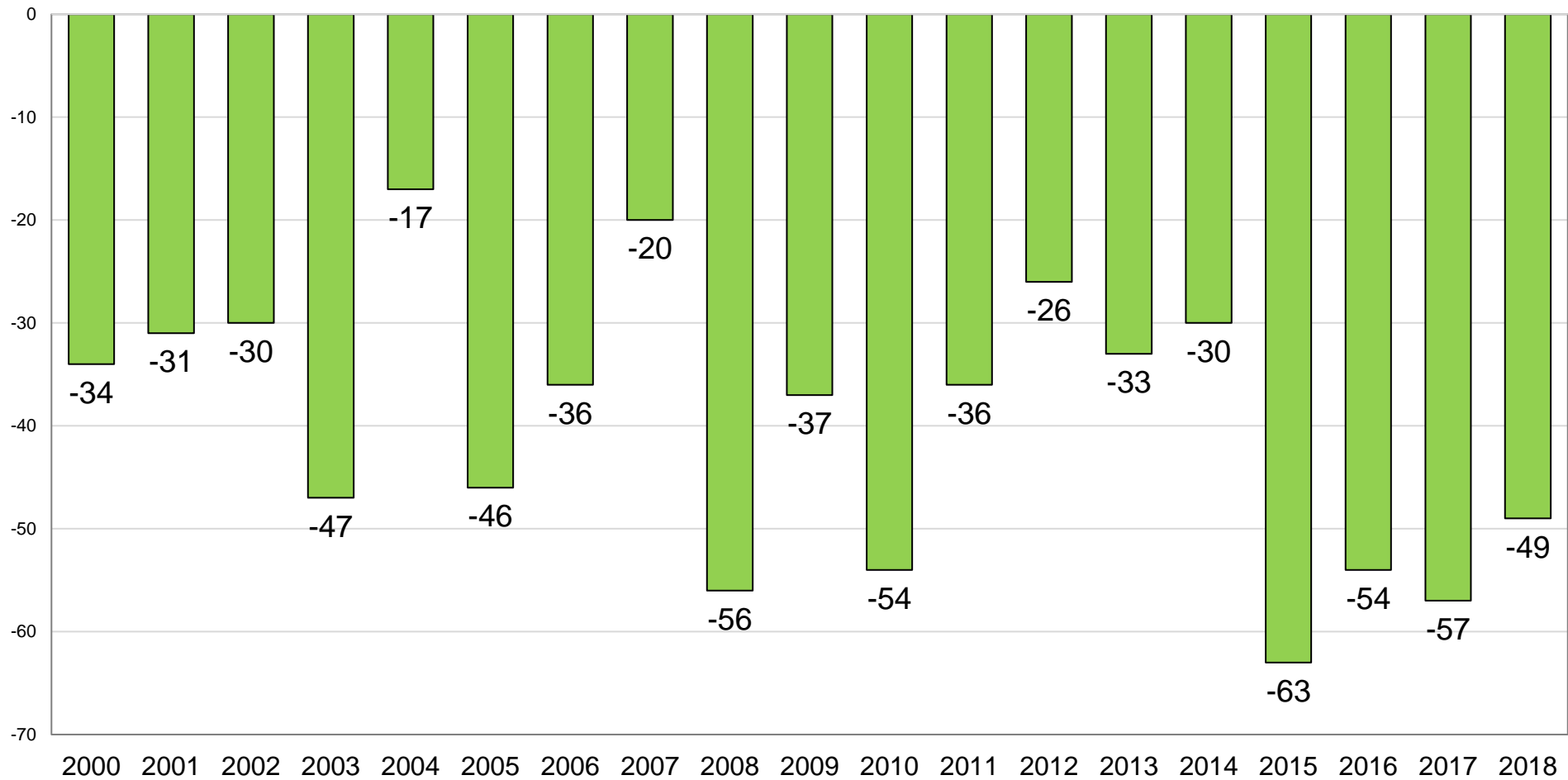
Lähde: ETELÄ-SAVON MAAKUNTALIITTO / Tilastokeskus, Statfin

Kokonaisnettomuutto Rantasalmella 2000 - 2018, henkilöä



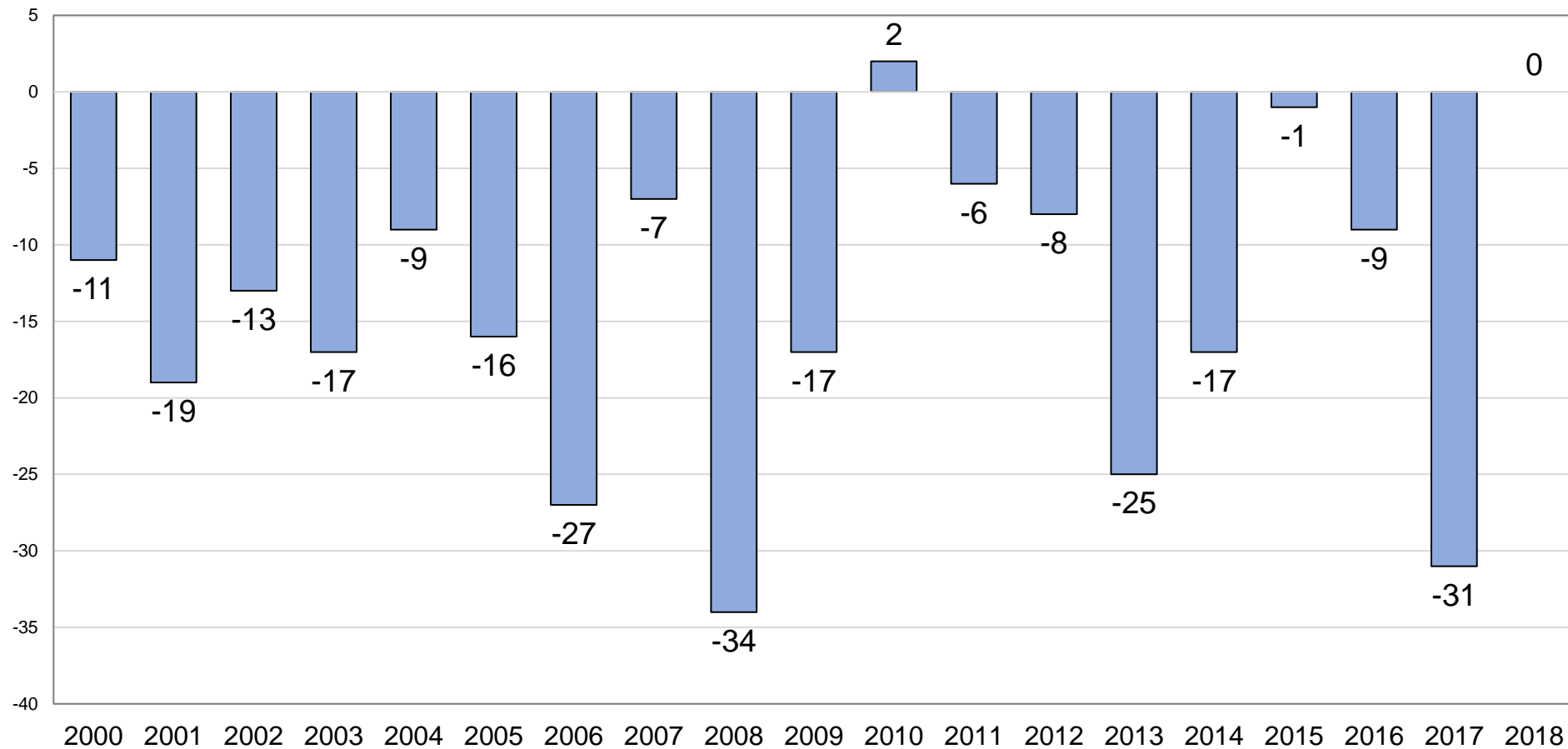
Lähde: ETELÄ-SAVON MAAKUNTALIITTO / Tilastokeskus, Staffin

Luonnollinen väestönmuutos Rantasalmella 2000 - 2018, henkilöä



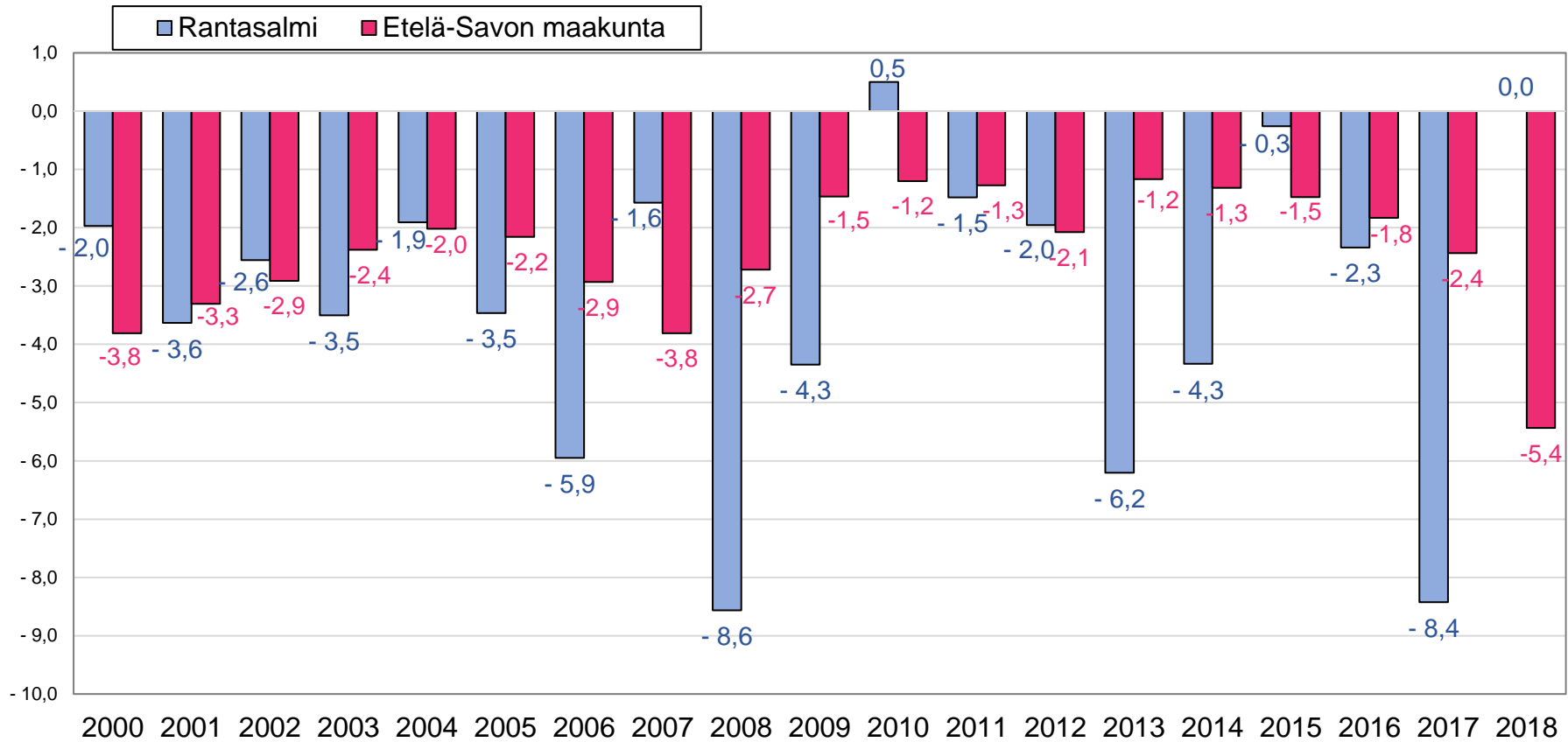
Lähde: ETELÄ-SAVON MAAKUNTALIITTO / Tilastokeskus, Staffin

Nuorten 20-34-v. kokonaisnettomuutto Rantasalmella 2000 - 2018, henkilöä



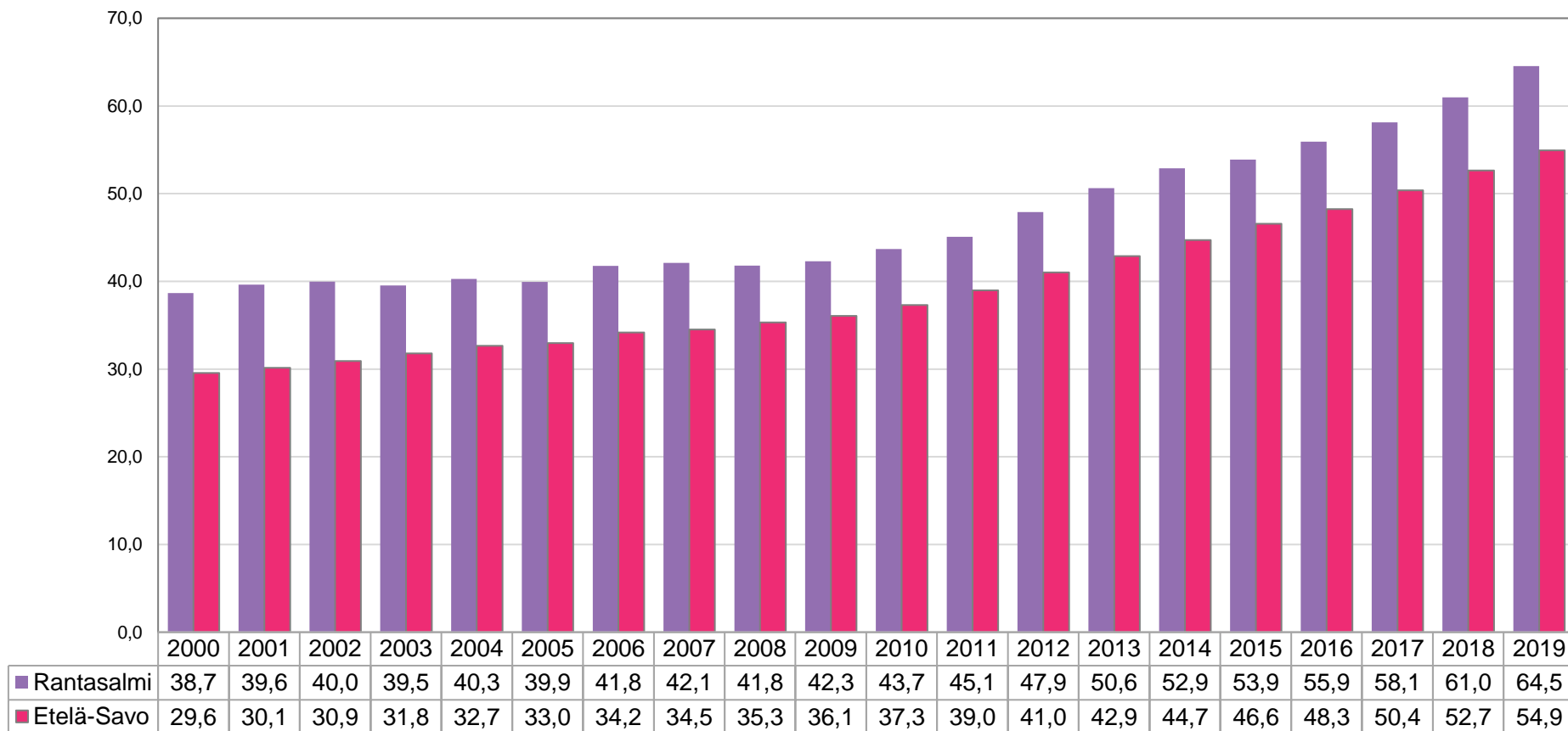
Lähde: ETELÄ-SAVON MAAKUNTALIITTO / Tilastokeskus, Staffin

Nuorten 20-34-v. kokonaisnettomuutto Rantasalmella 2000 - 2018, % ikäryhmästä



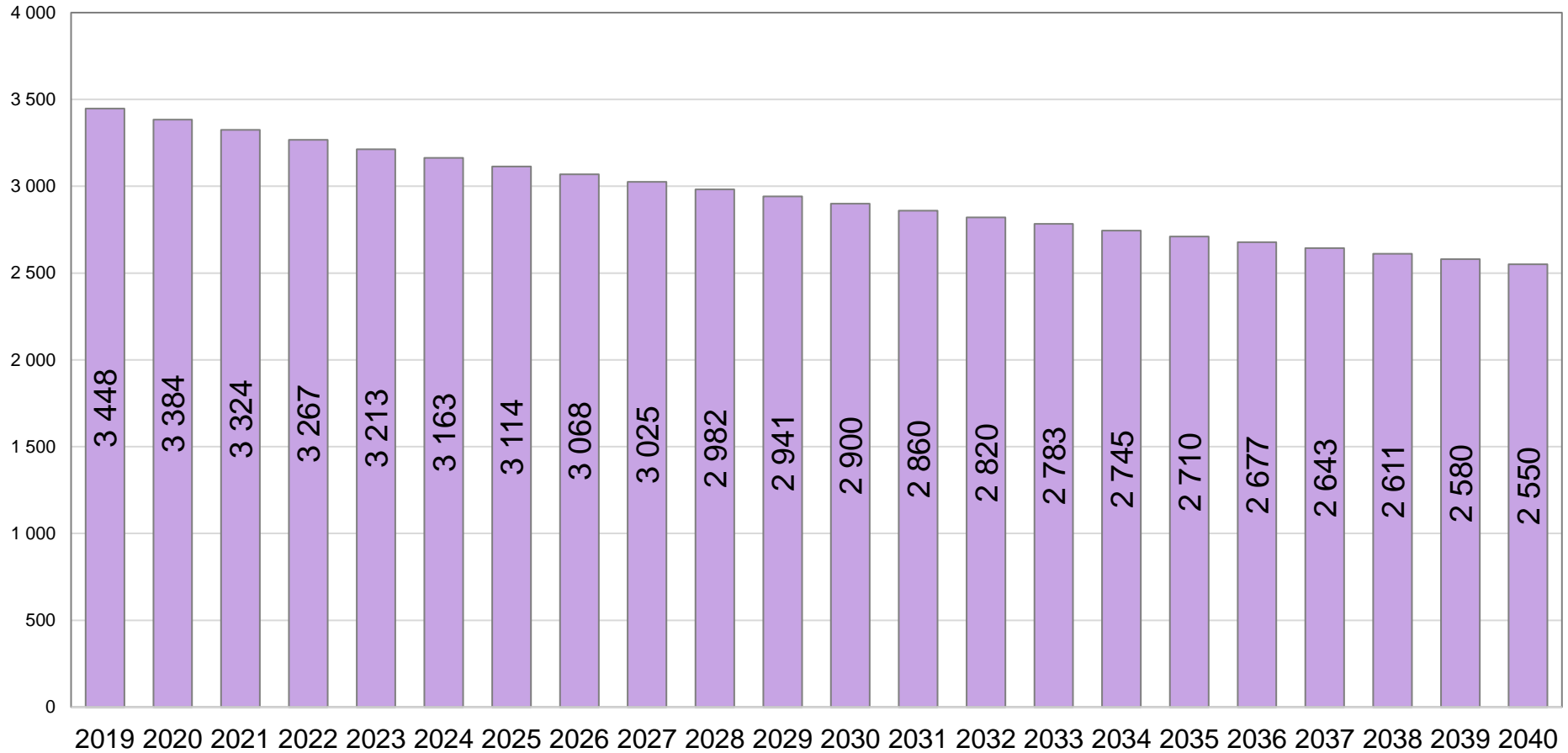
Lähde: ETELÄ-SAVON MAAKUNTALIITTO / Tilastokeskus, Staffin

Vanhushuoltosuhte (yli 65-v/15-64-v) Rantasalmella 2000 - 2019, %



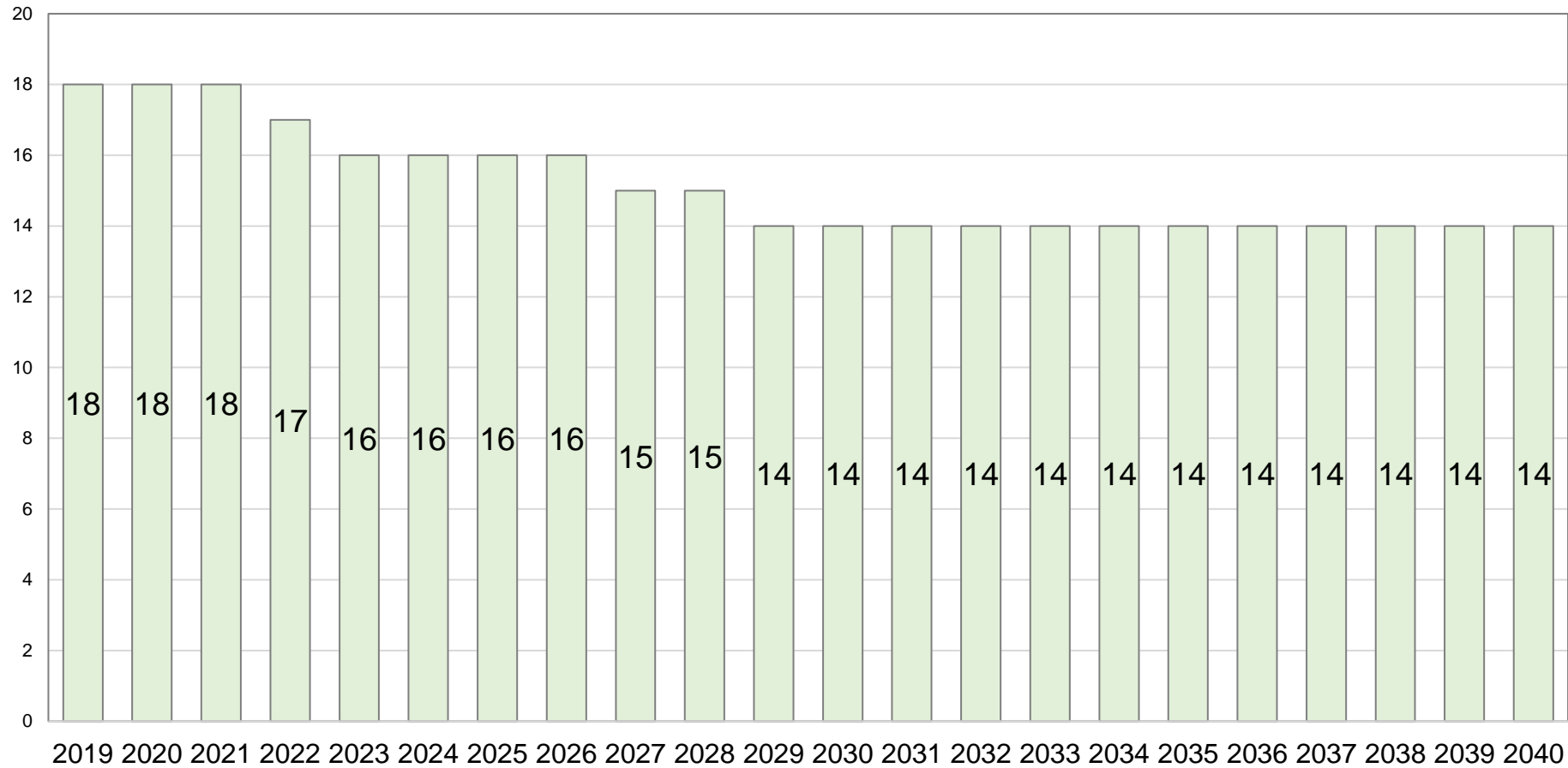
Lähde: ETELÄ-SAVON MAAKUNTALIITTO / Tilastokeskus, Staffin

Rantasalmen väestöennuste vuoteen 2040



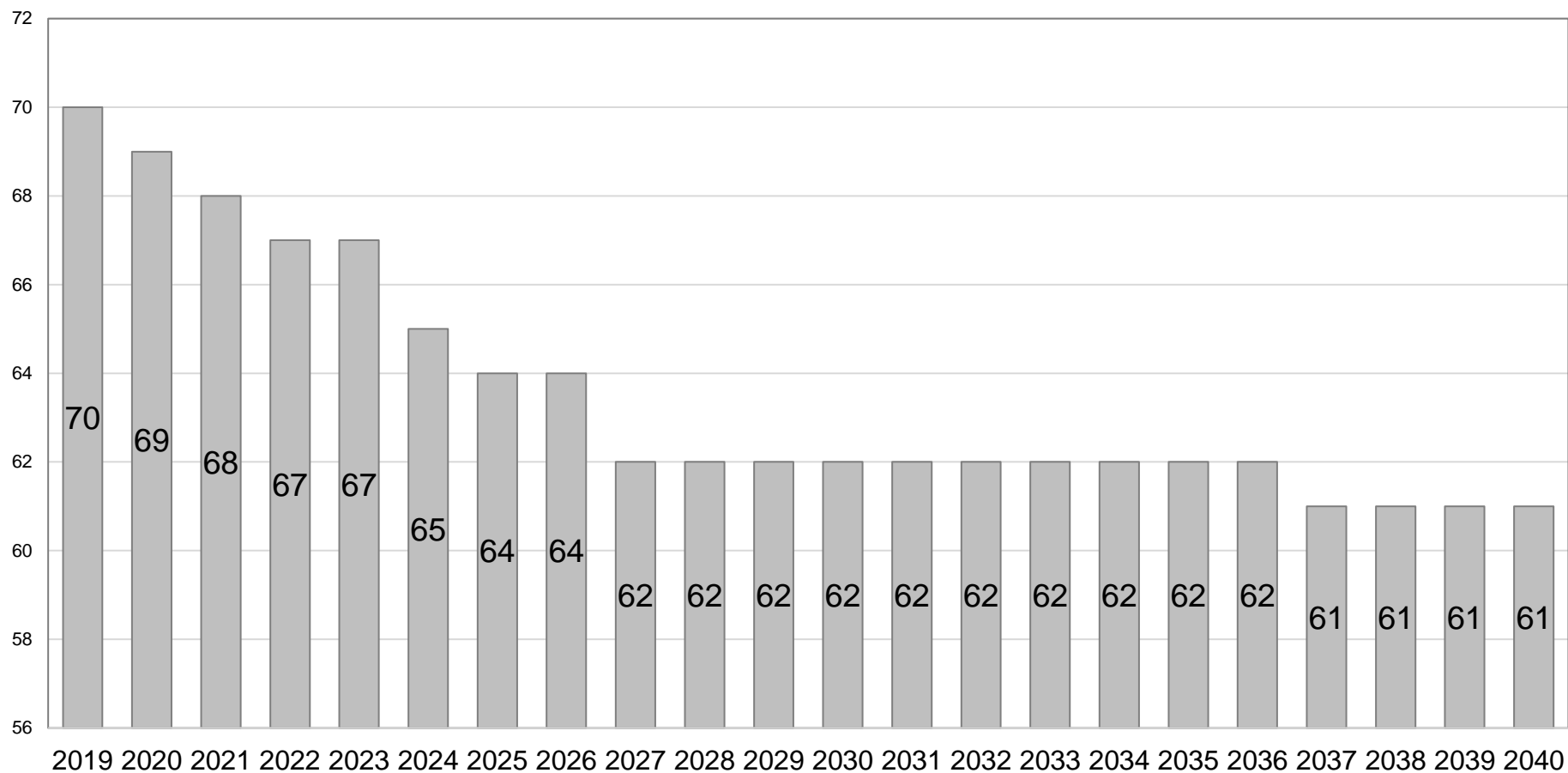
Lähde: ETELÄ-SAVON MAAKUNTALIITTO / Tilastokeskus, Staffin/Väestö/Väestöennuste 2019

Syntyneiden ennuste Rantasalmella vuoteen 2040



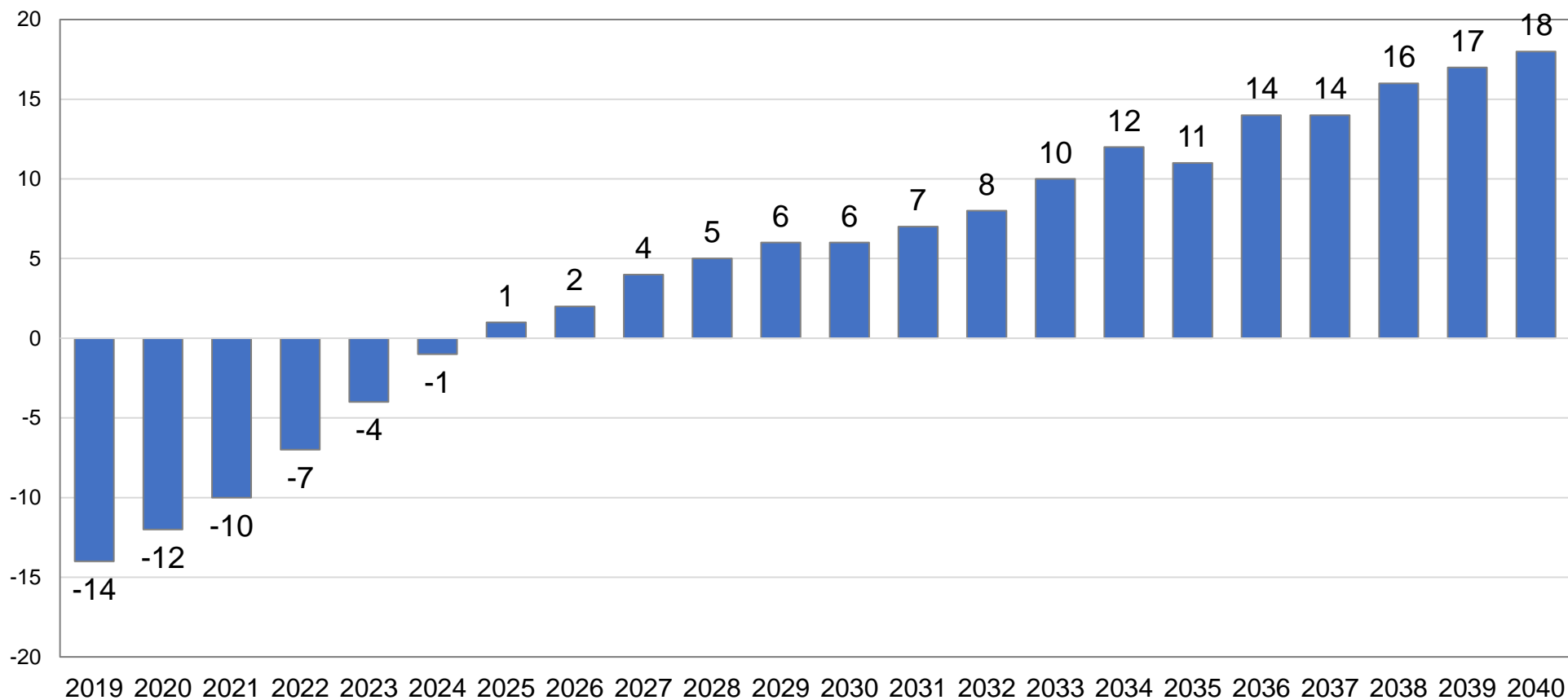
Lähde: ETELÄ-SAVON MAAKUNTALIITTO / Tilastokeskus, Statfin/Väestö/Väestöennuste 2019

Kuolleiden ennuste Rantasalmella vuoteen 2040



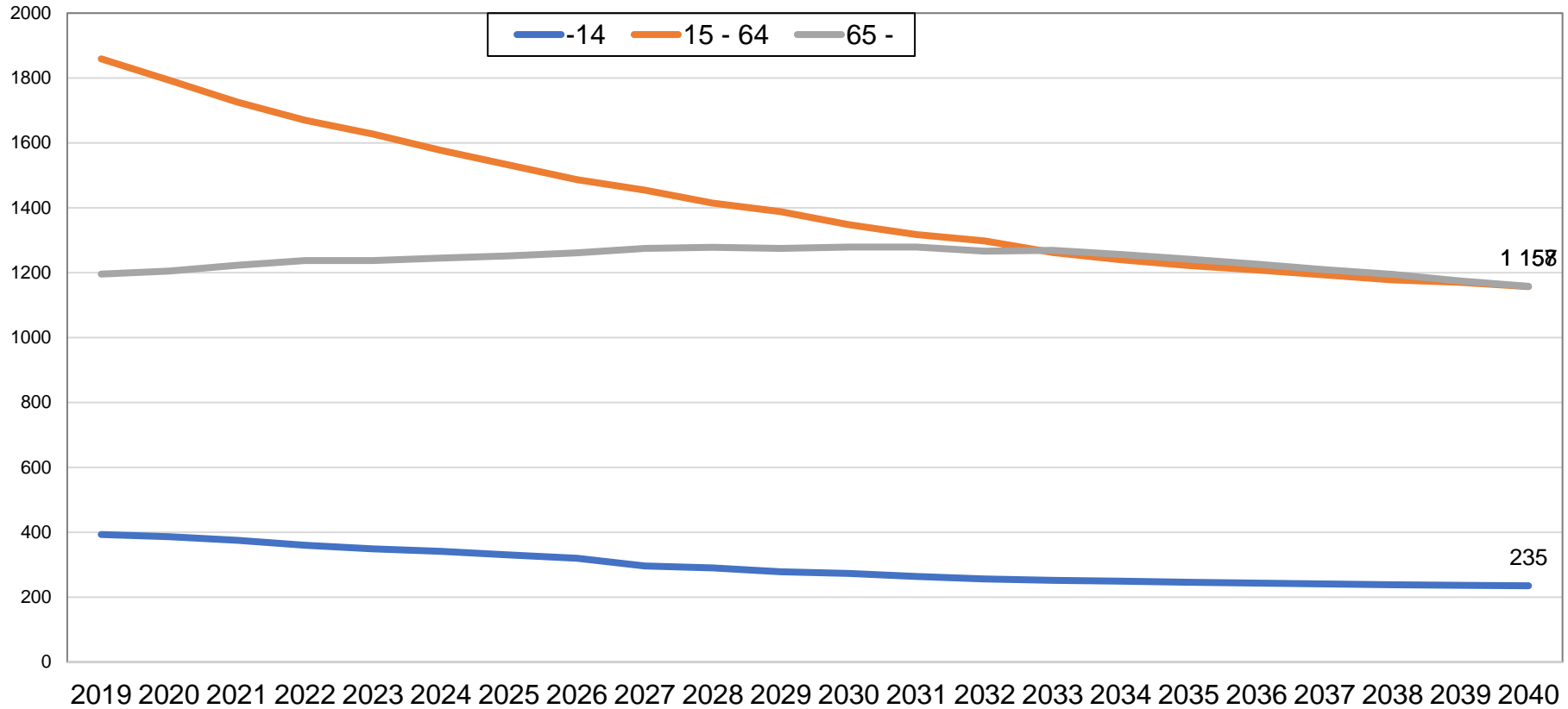
Lähde: ETELÄ-SAVON MAAKUNTALIITTO / Tilastokeskus, Staffin/Väestö/Väestöennuste 2019

Muuttoliikkeen (kokonaisnettomuutto) ennuste Rantasalmella vuoteen 2040



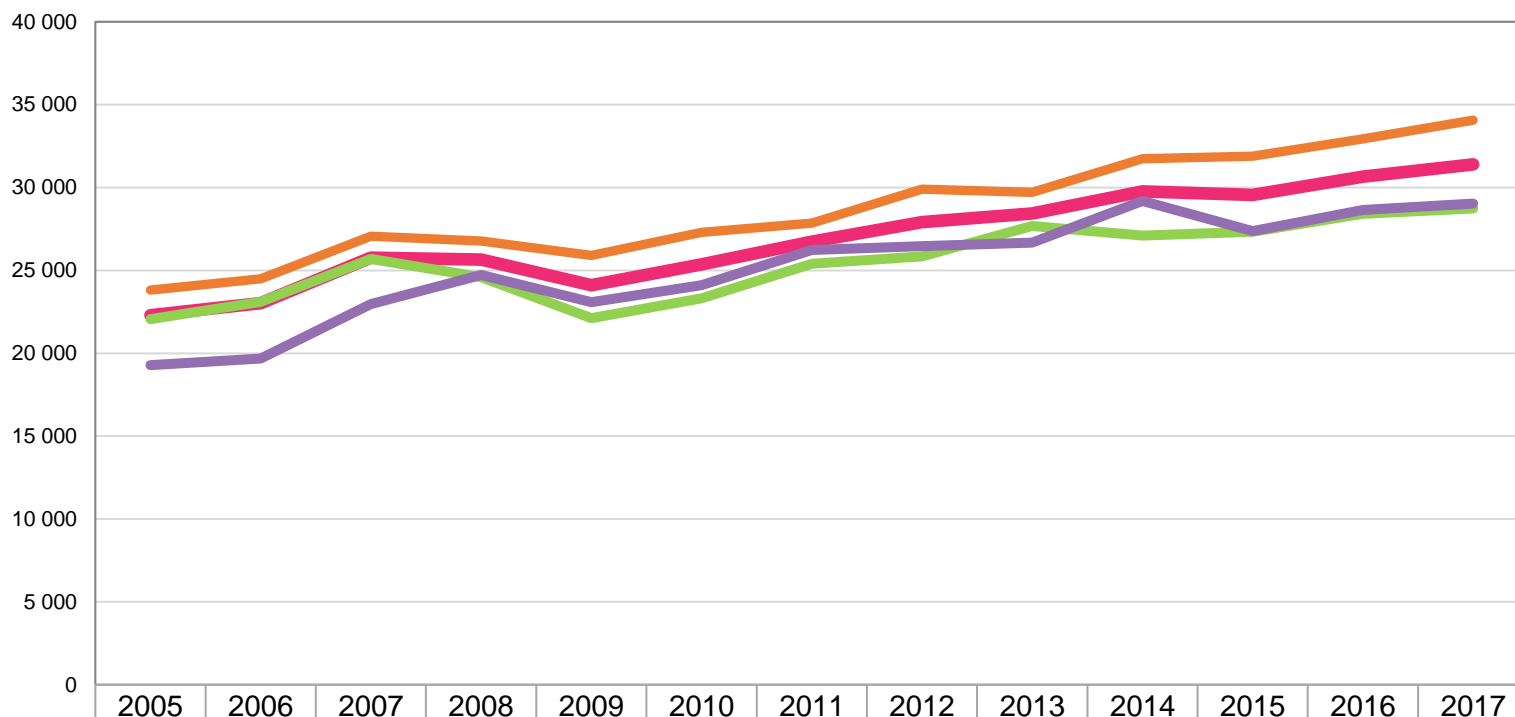
Lähde: ETELÄ-SAVON MAAKUNTALIITTO / Tilastokeskus, Statfin/Väestö/Väestöennuste 2019

Väestöennuste ikäryhmittäin Rantasalmella vuoteen 2040



Lähde: ETELÄ-SAVON MAAKUNTALIITTO / Tilastokeskus, Statfin/Väestö/Väestöennuste 2019

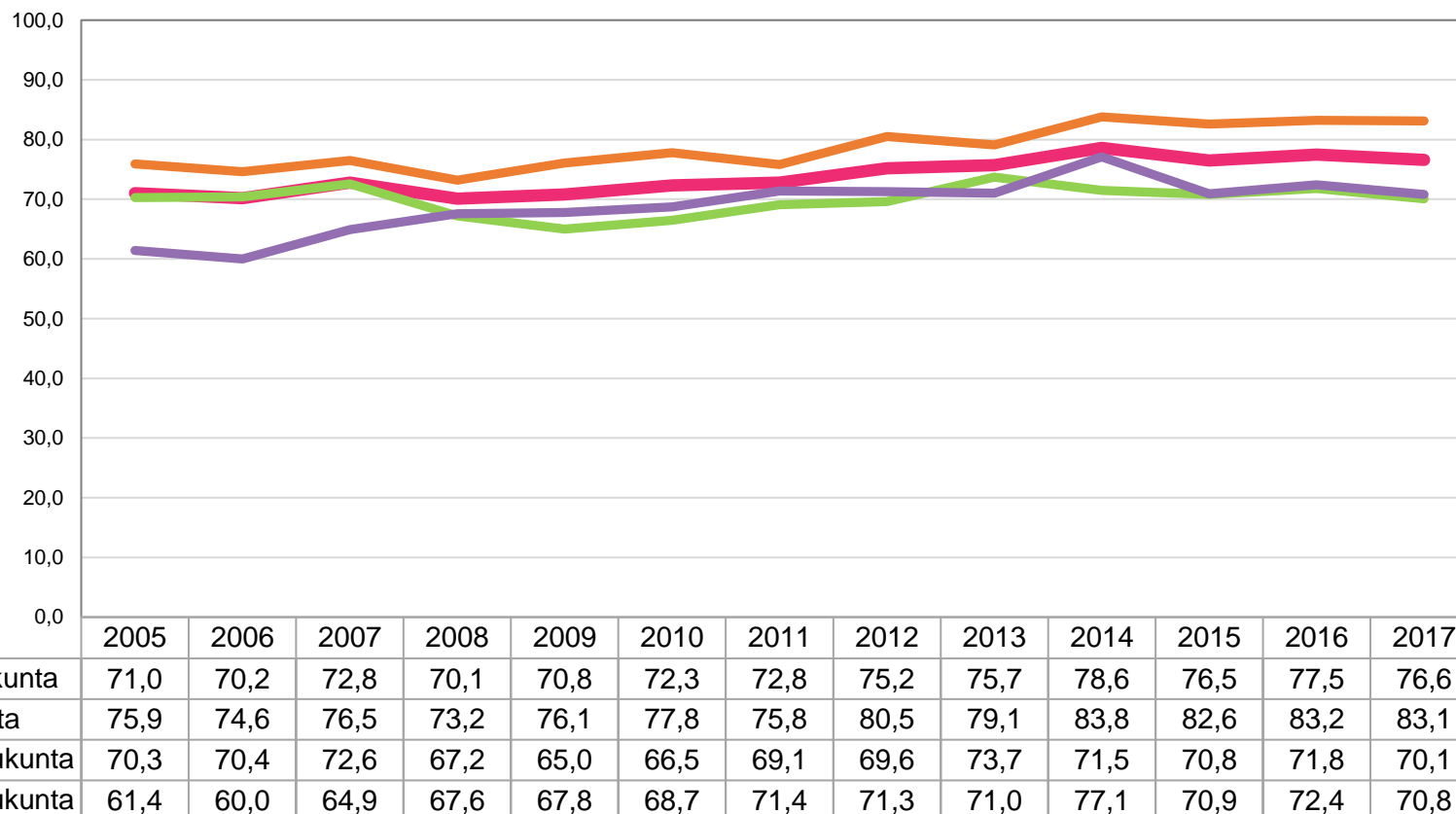
BKT / asukas seutukunnittain Etelä-Savossa 2005 - 2017, €



Etelä-Savon maakunta	22 292	23 031	25 759	25 643	24 104	25 365	26 739	27 906	28 440	29 759	29 546	30 652	31 395
Mikkelin seutukunta	23 812	24 484	27 056	26 774	25 900	27 302	27 858	29 903	29 700	31 744	31 896	32 927	34 064
Savonlinnan seutukunta	22 060	23 107	25 684	24 585	22 118	23 312	25 402	25 836	27 677	27 097	27 330	28 411	28 736
Pieksämäen seutukunta	19 283	19 685	22 973	24 718	23 081	24 102	26 223	26 472	26 671	29 190	27 380	28 650	29 025

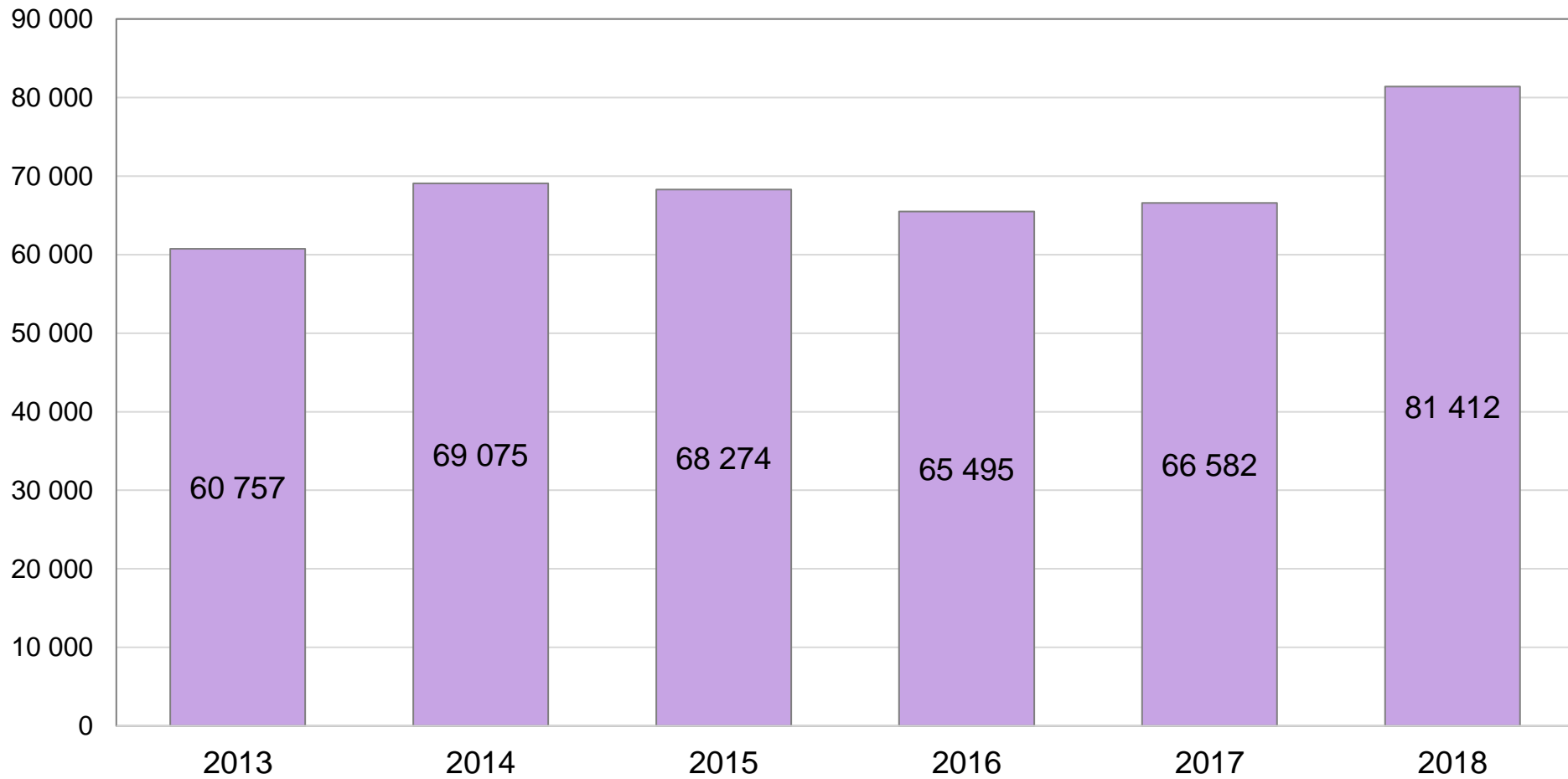
Lähde: ETELÄ-SAVON MAAKUNTALIITTO / Tilastokeskus, Staffin/Kansantalous/Aluutilinpito

BKT / asukas seutukunnittain Etelä-Savossa 2005 - 2017, indeksi, koko maa = 100



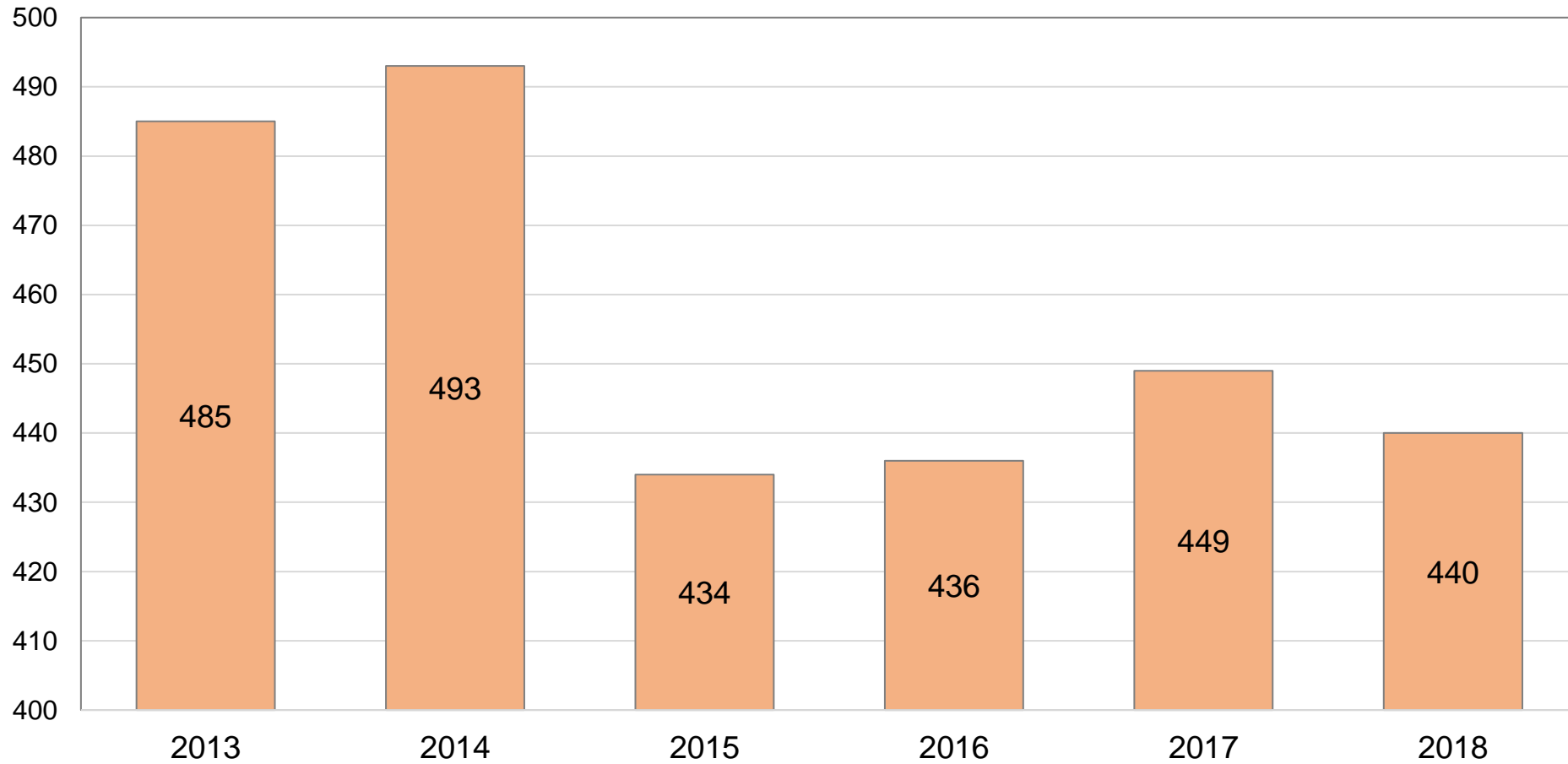
Lähde: ETELÄ-SAVON MAAKUNTALIITTO / Tilastokeskus, Statfin/Kansantalous/Aluutilinpito

Yritysten liikevaihto Rantasalmella 2013 - 2018, 1000 €



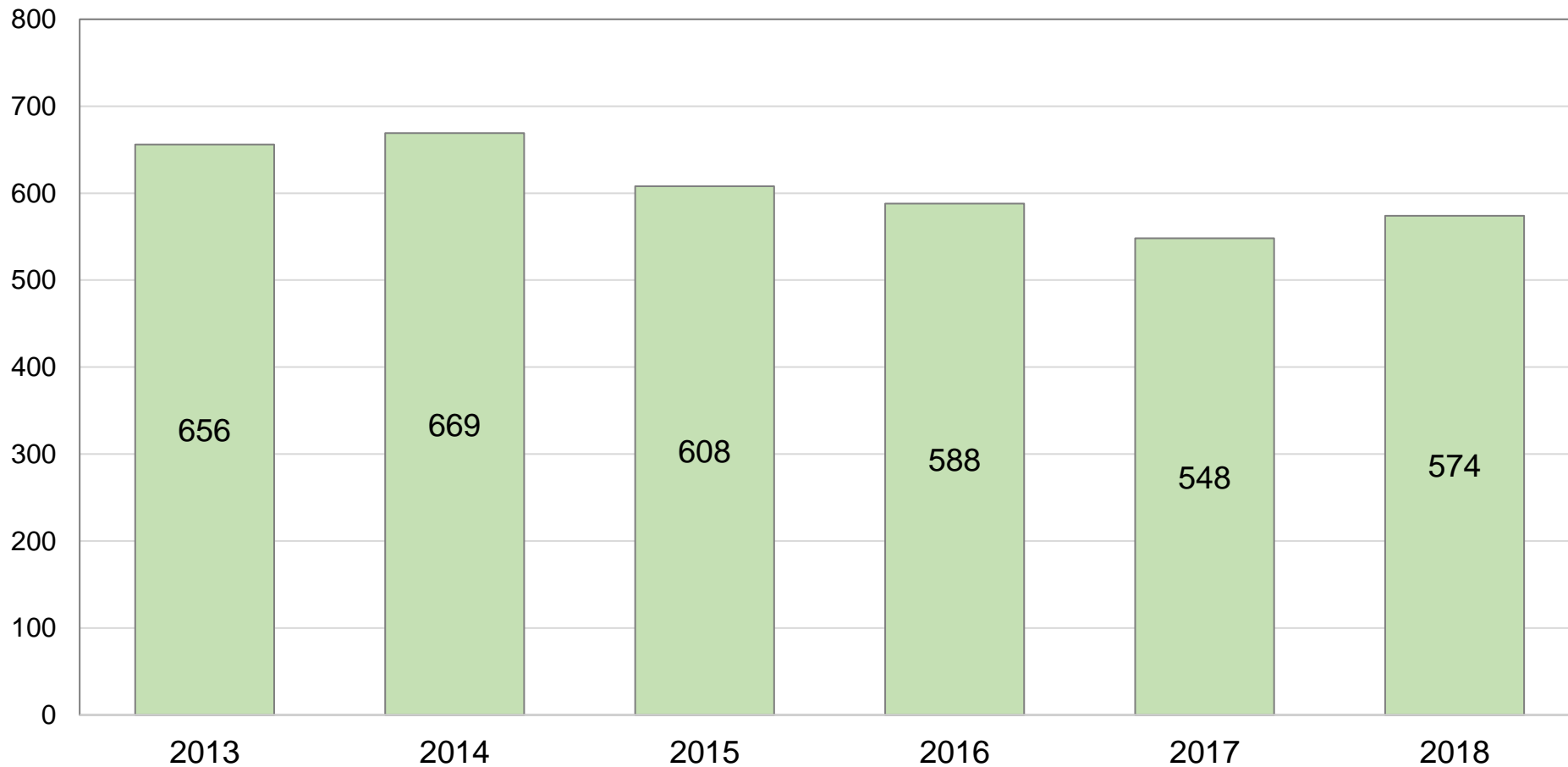
Lähde: ETELÄ-SAVON MAAKUNTALIITTO / Tilastokeskus / Yritykset / Yritysrekisterin vuositilasto

Yritysten toimipaikat Rantasalmella 2013 - 2018, kpl



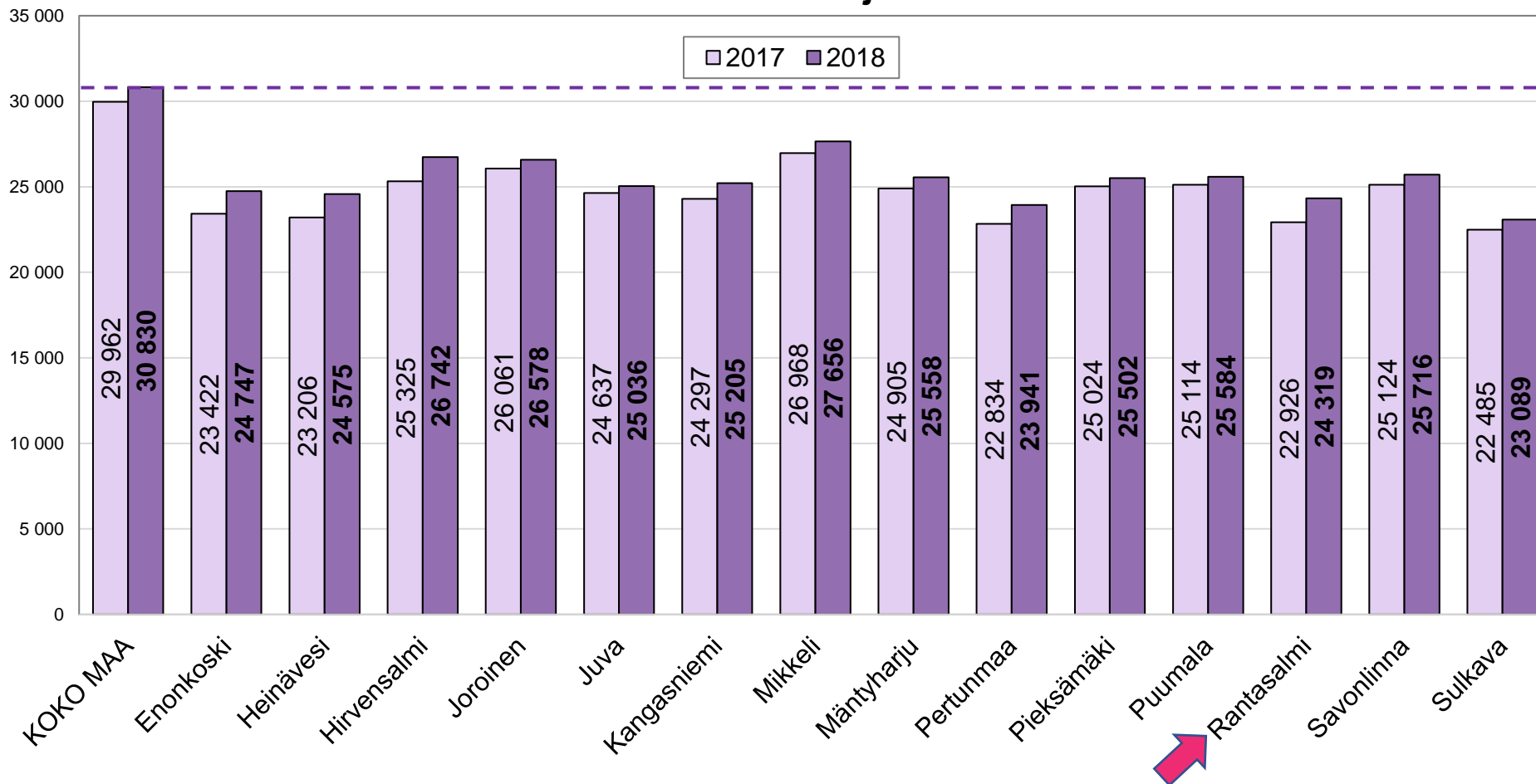
Lähde: ETELÄ-SAVON MAAKUNTALIITTO / Tilastokeskus / Yritykset / Yritysrekisterin vuositilasto

Yritysten henkilöstö Rantasalmella 2013 - 2018, henkilöä



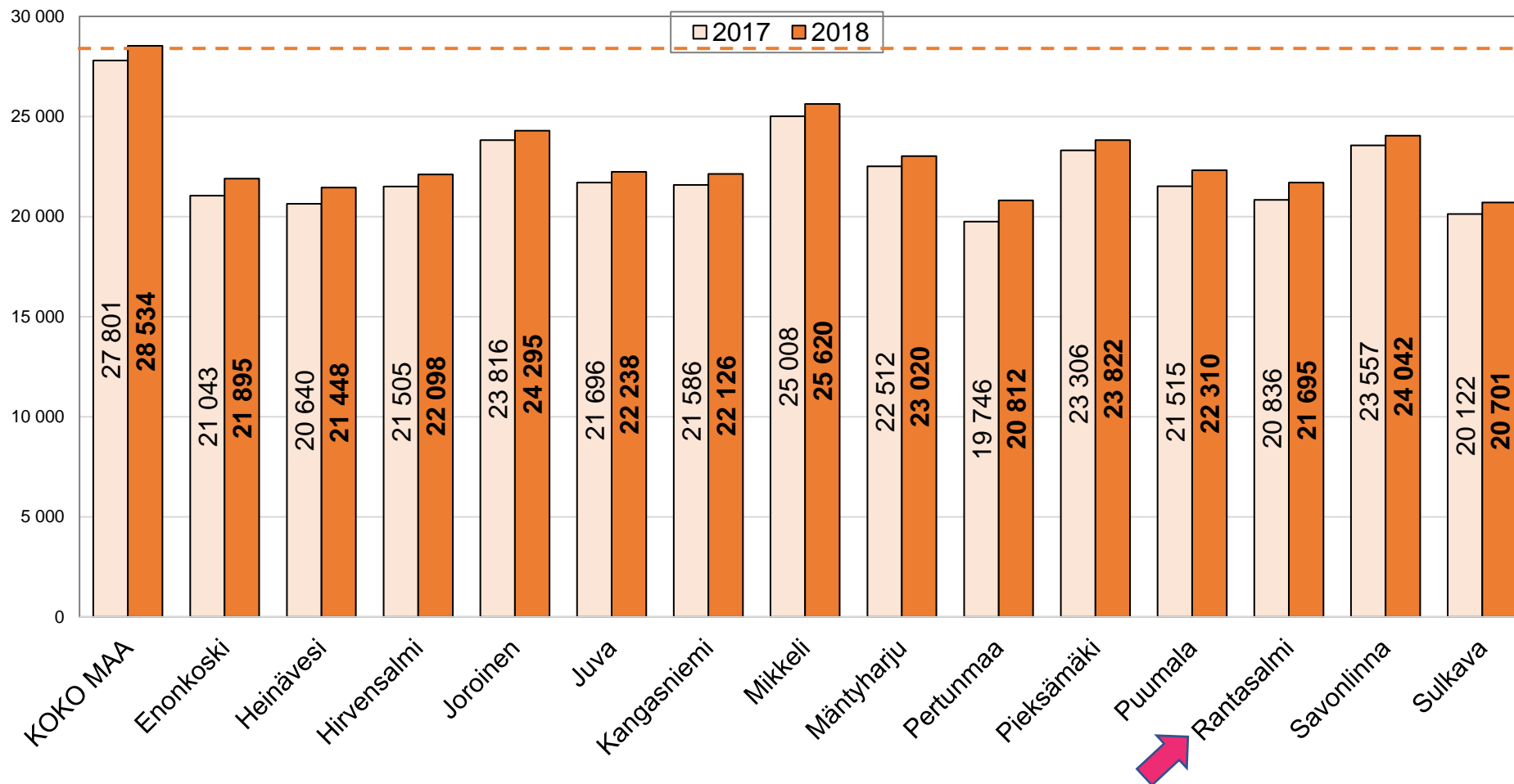
Lähde: ETELÄ-SAVON MAAKUNTALIITTO / Tilastokeskus / Yritykset / Yritysrekisterin vuositilasto

Veronalaiset tulot keskimäärin kunnittain Etelä-Savossa 2017 - 2018, €/tulonsaaja



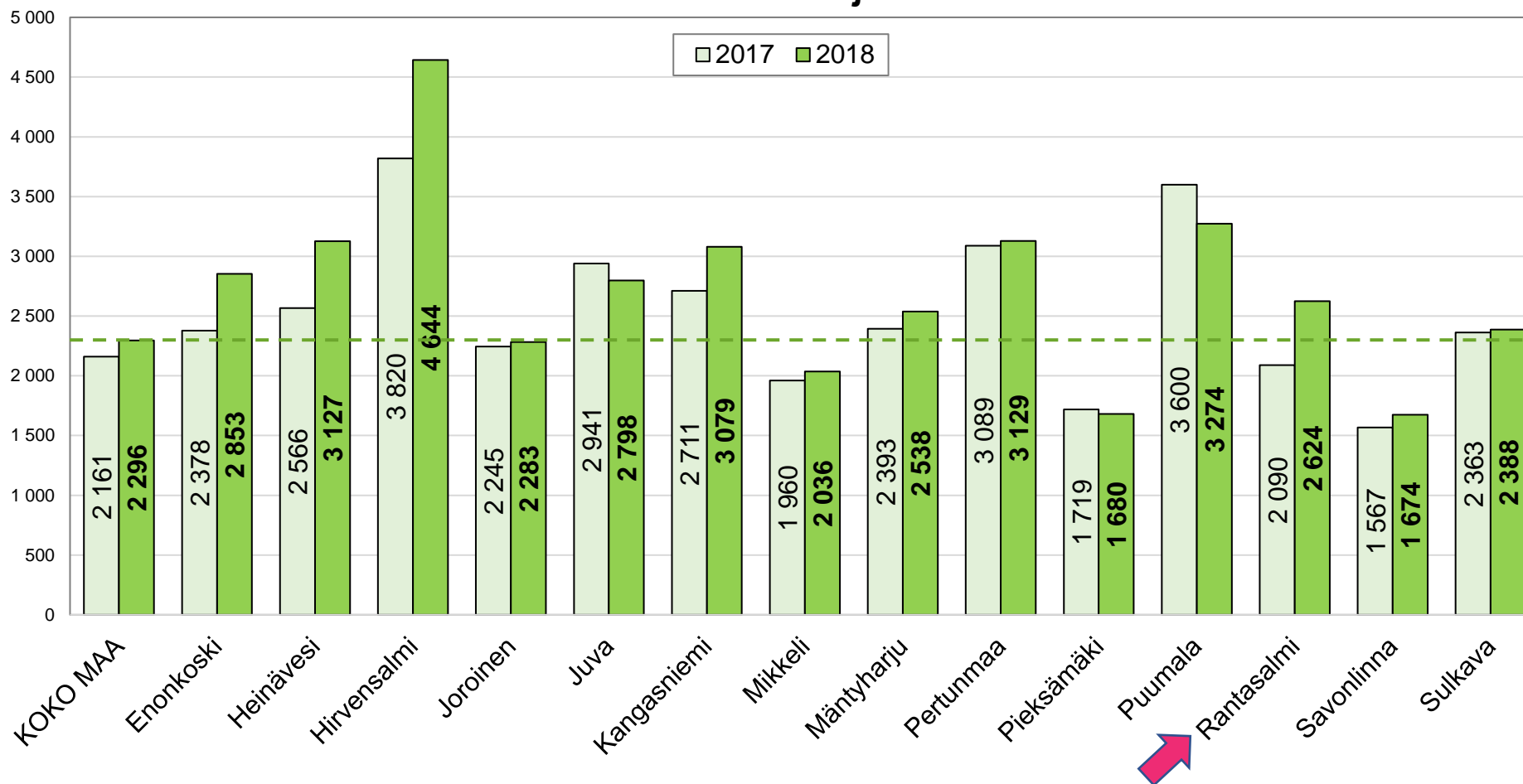
Lähde: ETELÄ-SAVON MAAKUNTALIITTO / Tilastokeskus, Staffin/Tulot ja kulutus/Veronalaiset tulot

Ansiotulot keskimäärin kunnittain Etelä-Savossa 2017 - 2018, €/tulonsaaja



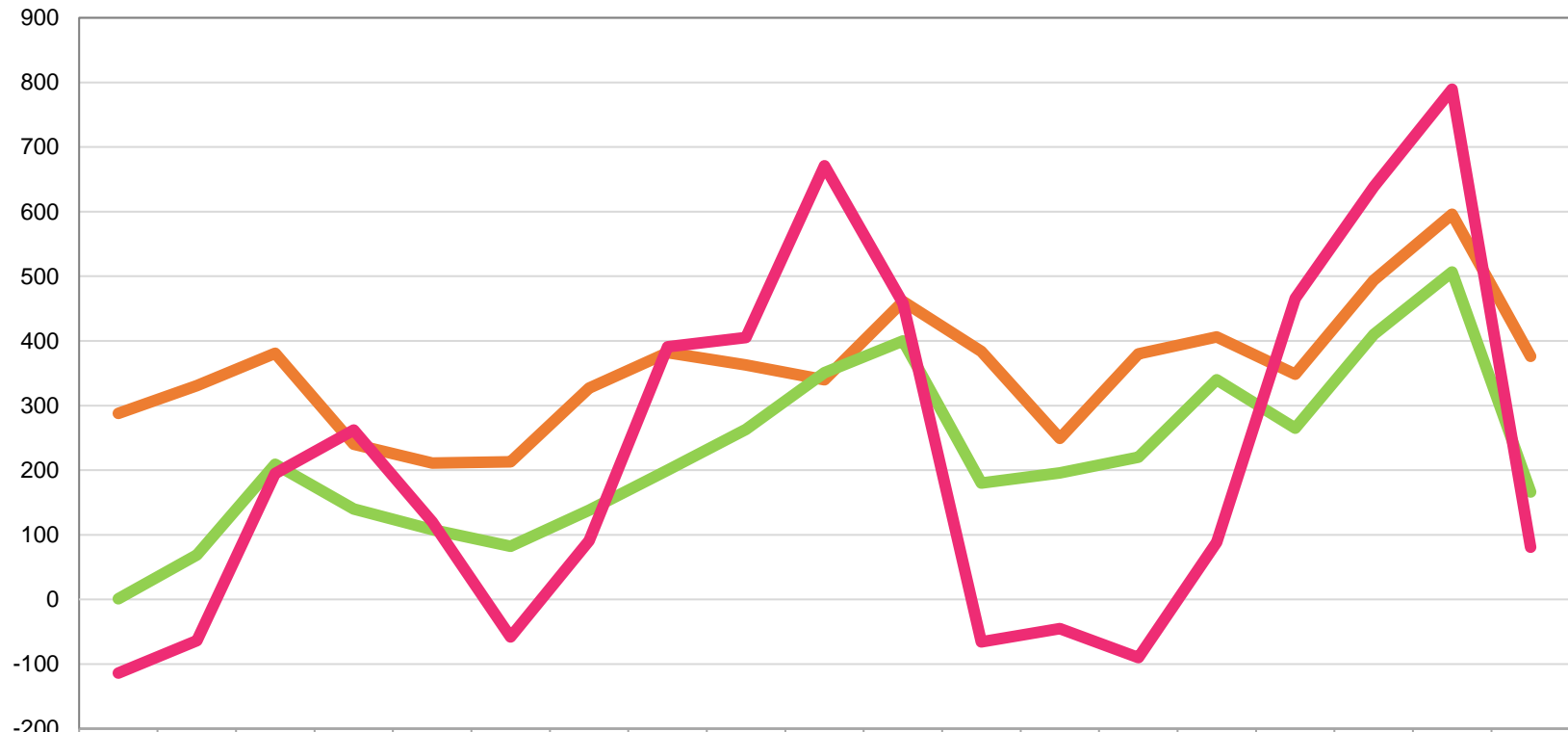
Lähde: ETELÄ-SAVON MAAKUNTALIITTO / Tilastokeskus, Staffin/Tulot ja kulutus/Veronalaiset tulot

Pääomatulot keskimäärin kunnittain Etelä-Savossa 2017 - 2018, €/tulonsaaja



Lähde: ETELÄ-SAVON MAAKUNTALIITTO / Tilastokeskus, Staffin/Tulot ja kulutus/Veronalaiset tulot

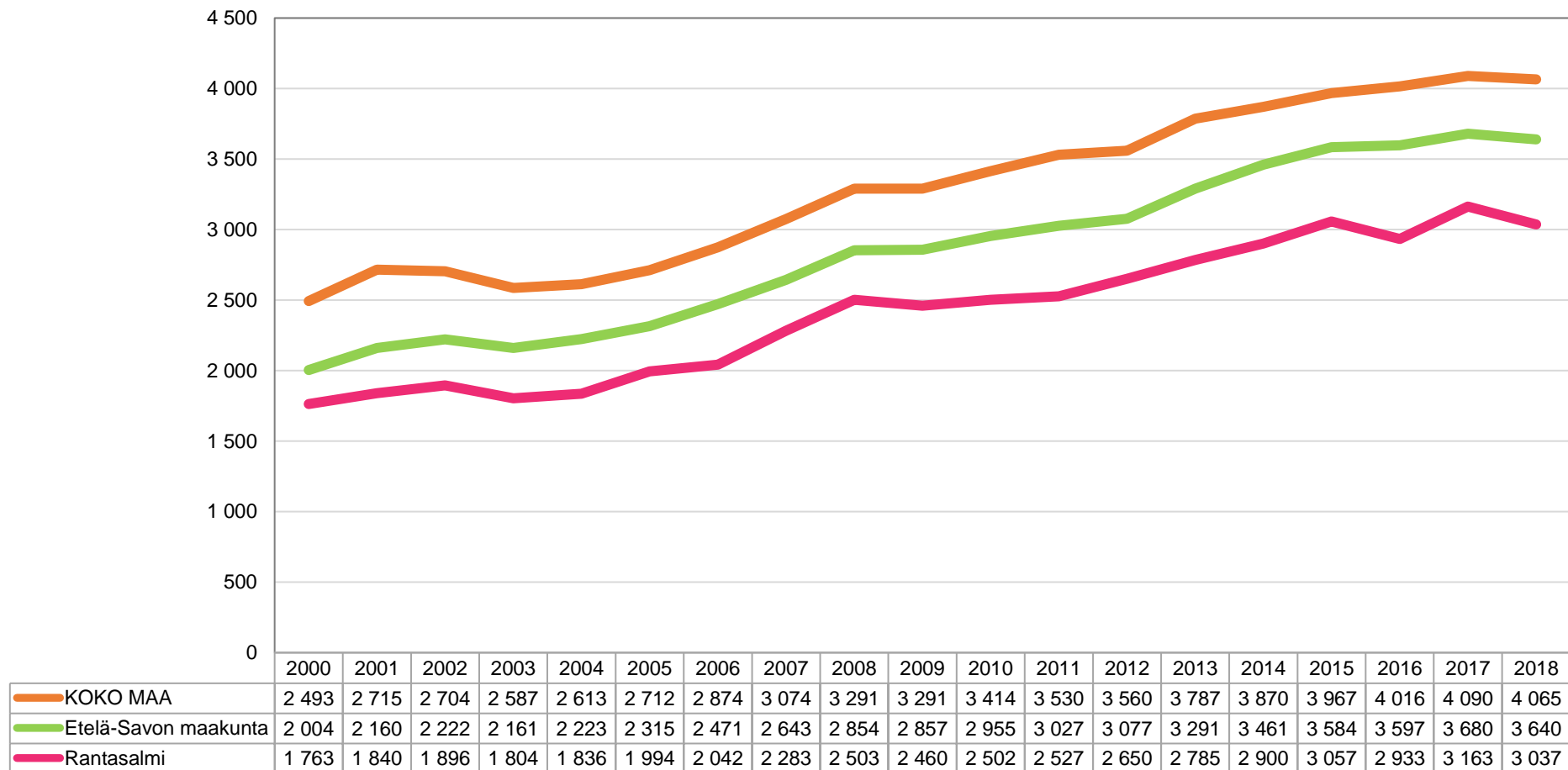
Vuosikate 2000 - 2018, €/asukas



	2000	2001	2002	2003	2004	2005	2006	2007	2008	2009	2010	2011	2012	2013	2014	2015	2016	2017	2018
KOKO MAA	288	331	381	240	211	213	327	382	363	340	461	384	249	380	406	348	494	596	376
Etelä-Savon maakunta	1	69	209	140	108	82	138	200	263	351	400	180	196	220	340	265	410	507	166
Rantasalmi	-114	-64	195	262	120	-58	91	391	405	671	458	-66	-45	-90	88	466	639	789	81

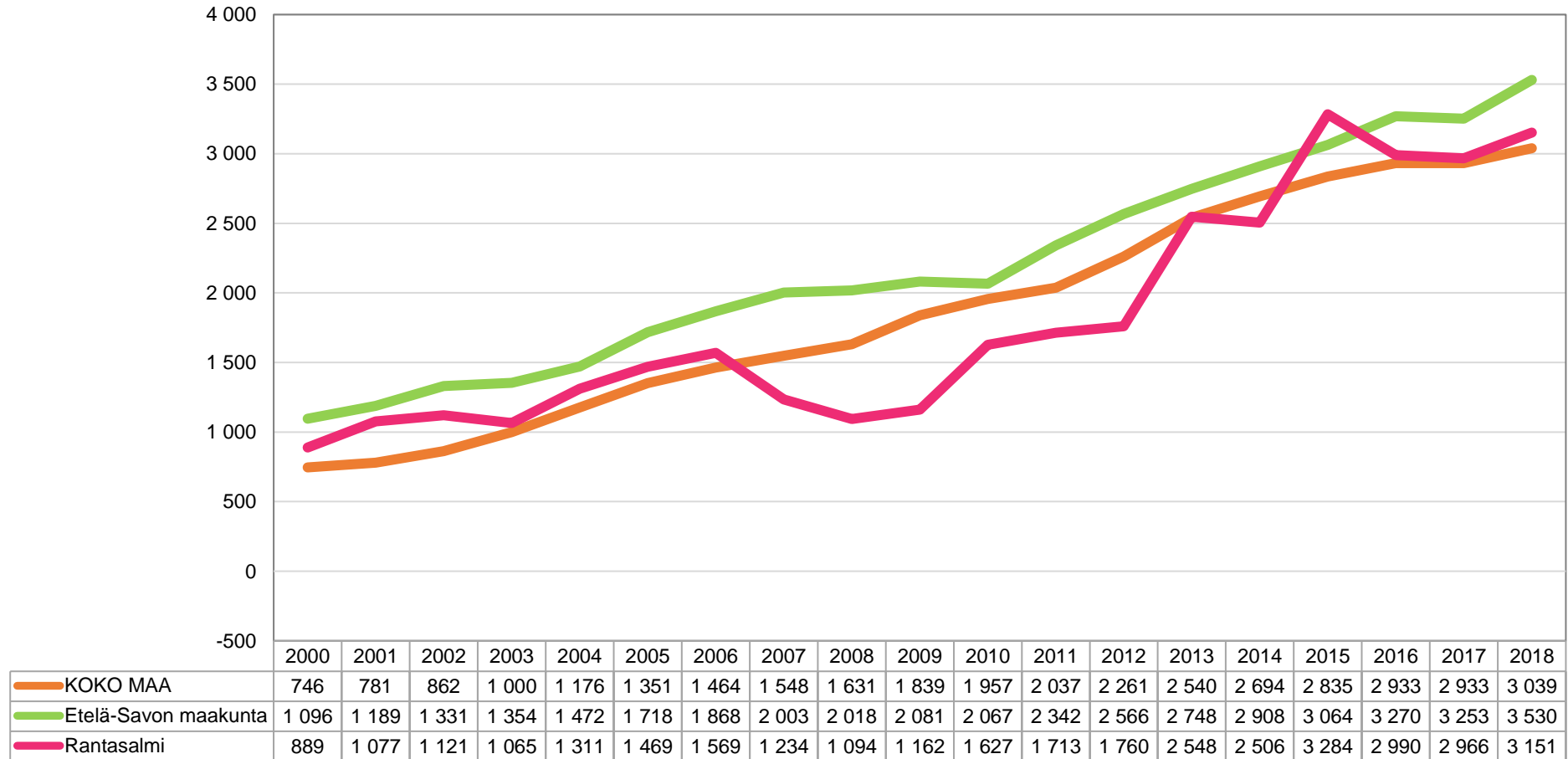
Lähde: ETELÄ-SAVON MAAKUNTALIITTO / Tilastokeskus (THL, Tilasto- ja indikaattoripankki Sotkanet sekä Kuntaliitto, www.kunnat.net)

Kuntien verotulot 2000 - 2018, €/asukas



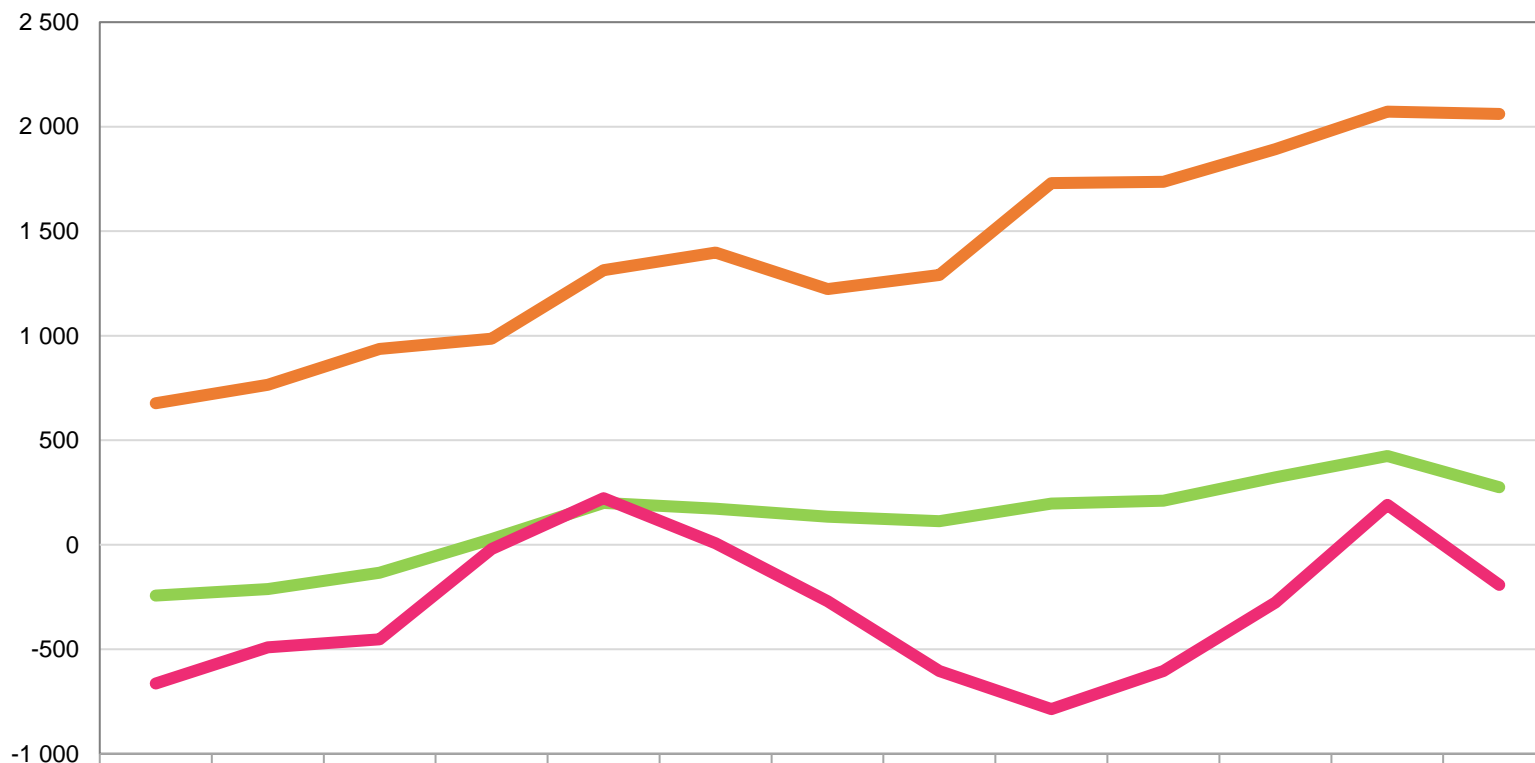
Lähde: ETELÄ-SAVON MAAKUNTALIITTO / Tilastokeskus (THL, Tilasto- ja indikaattoripankki Sotkanet sekä Kuntaliitto, www.kunnat.net)

Kuntien lainakanta 2000 - 2018, €/asukas



Lähde: ETELÄ-SAVON MAAKUNTALIITTO / Tilastokeskus (THL, Tilasto- ja indikaattoripankki Sotkanet sekä Kuntaliitto, www.kunnat.net)

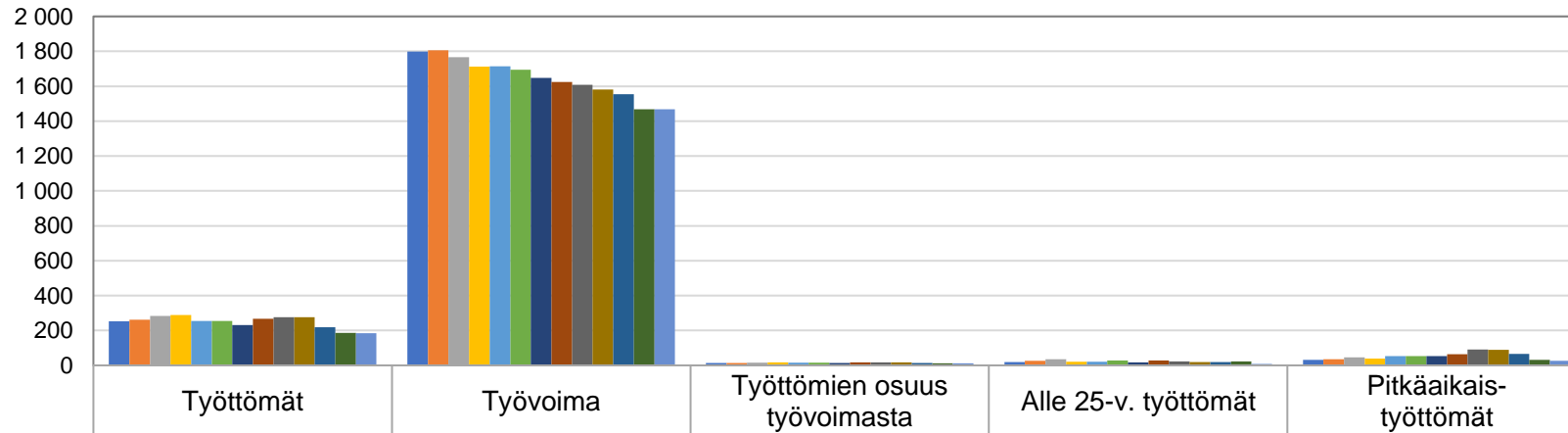
Kuntien kertynyt yli-/alijäämä 2006 - 2018, €/asukas



	2006	2007	2008	2009	2010	2011	2012	2013	2014	2015	2016	2017	2018
KOKO MAA	677	765	937	986	1 314	1 398	1 224	1 290	1 729	1 735	1 892	2 072	2 061
Etelä-Savon maakunta	-243	-212	-135	26	199	172	134	113	197	211	323	424	275
Rantasalmi	-664	-491	-452	-21	223	7	-270	-604	-786	-604	-276	191	-192

Lähde: ETELÄ-SAVON MAAKUNTALIITTO / Tilastokeskus (THL, Tilasto- ja indikaattoripankki Sotkanet sekä Kuntaliitto, www.kunnat.net)

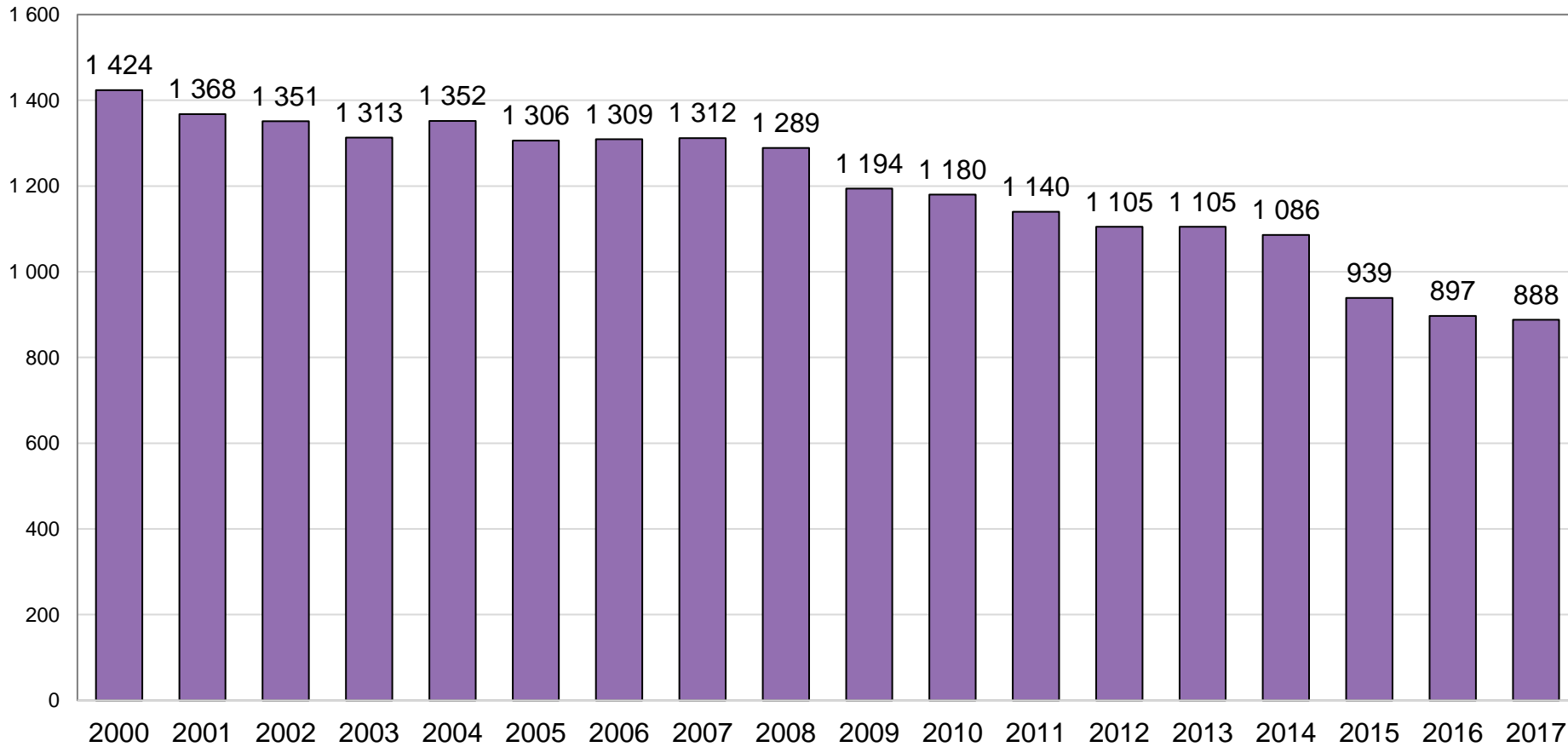
TEM / Työttömyystietoja Rantasalmella 01/2008 - 01/2020



	Työttömät	Työvoima	Työttömien osuus työvoimasta	Alle 25-v. työttömät	Pitkäaikais-työttömät
■ 2008 Tammikuu	253	1 798	14,1	19	32
■ 2009 Tammikuu	262	1 805	14,5	27	36
■ 2010 Tammikuu	283	1 767	16,0	36	46
■ 2011 Tammikuu	288	1 713	16,8	21	39
■ 2012 Tammikuu	255	1 714	14,9	21	53
■ 2013 Tammikuu	255	1 695	15,0	29	53
■ 2014 Tammikuu	231	1 648	14,0	17	53
■ 2015 Tammikuu	268	1 625	16,5	29	64
■ 2016 Tammikuu	277	1 608	17,2	22	91
■ 2017 Tammikuu	276	1 581	17,5	19	89
■ 2018 Tammikuu	218	1 555	14,0	20	66
■ 2019 Tammikuu	186	1 468	12,7	22	32
■ 2020 Tammikuu	184	1 468	12,5	9	27

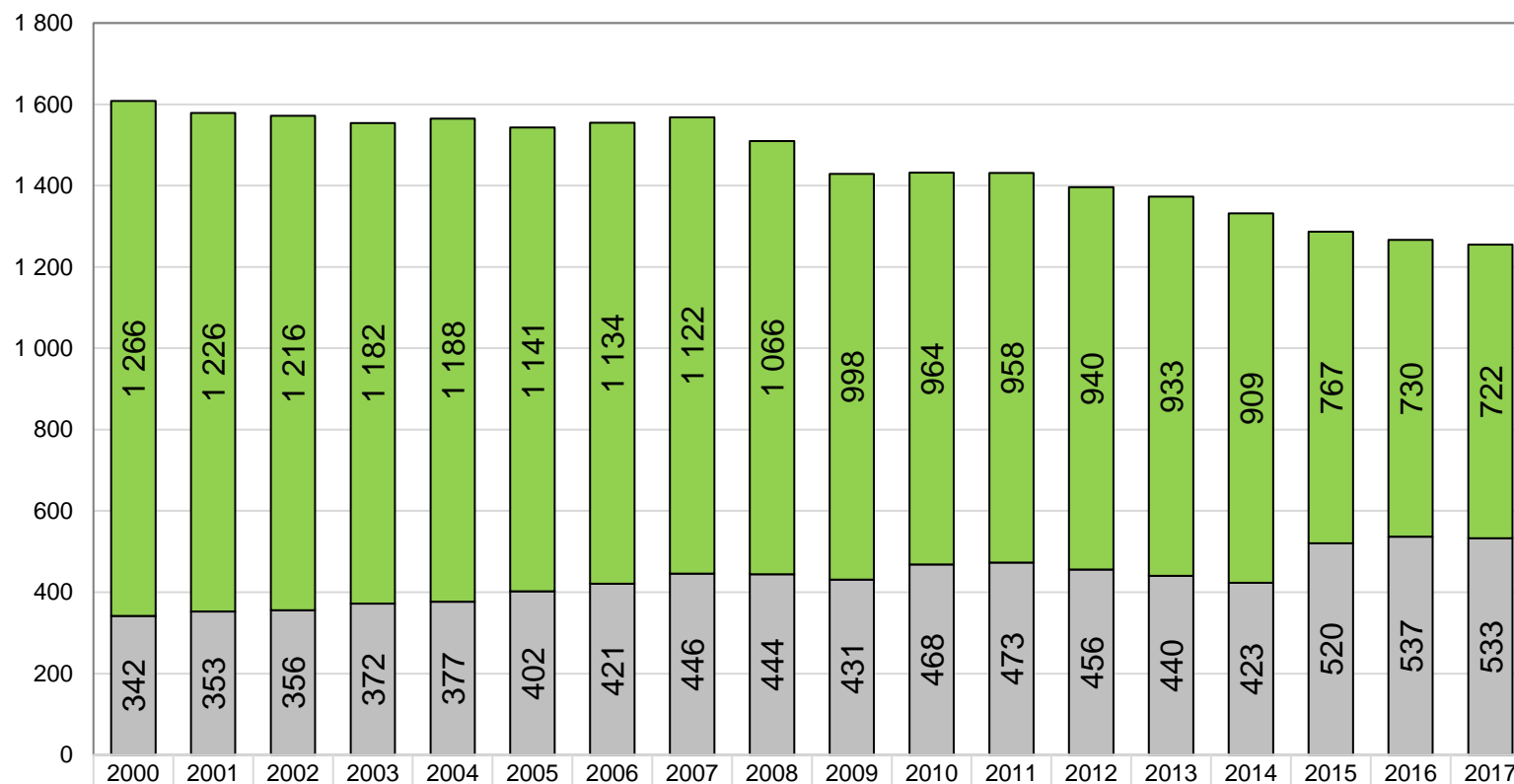
Lähde: ETELÄ-SAVON MAAKUNTALIITTO / Tilastokeskus, Staffin / Työ- ja elinkeinoministeriö, Työnvälitystilasto

Alueella työssäkäyvät (työpaikat) Rantasalmella 2000 - 2017



Lähde: ETELÄ-SAVON MAAKUNTALIITTO / Tilastokeskus, Staffin > Väestö/Työssäkäynti / Alueella työssäkäyvät (työpaikat)

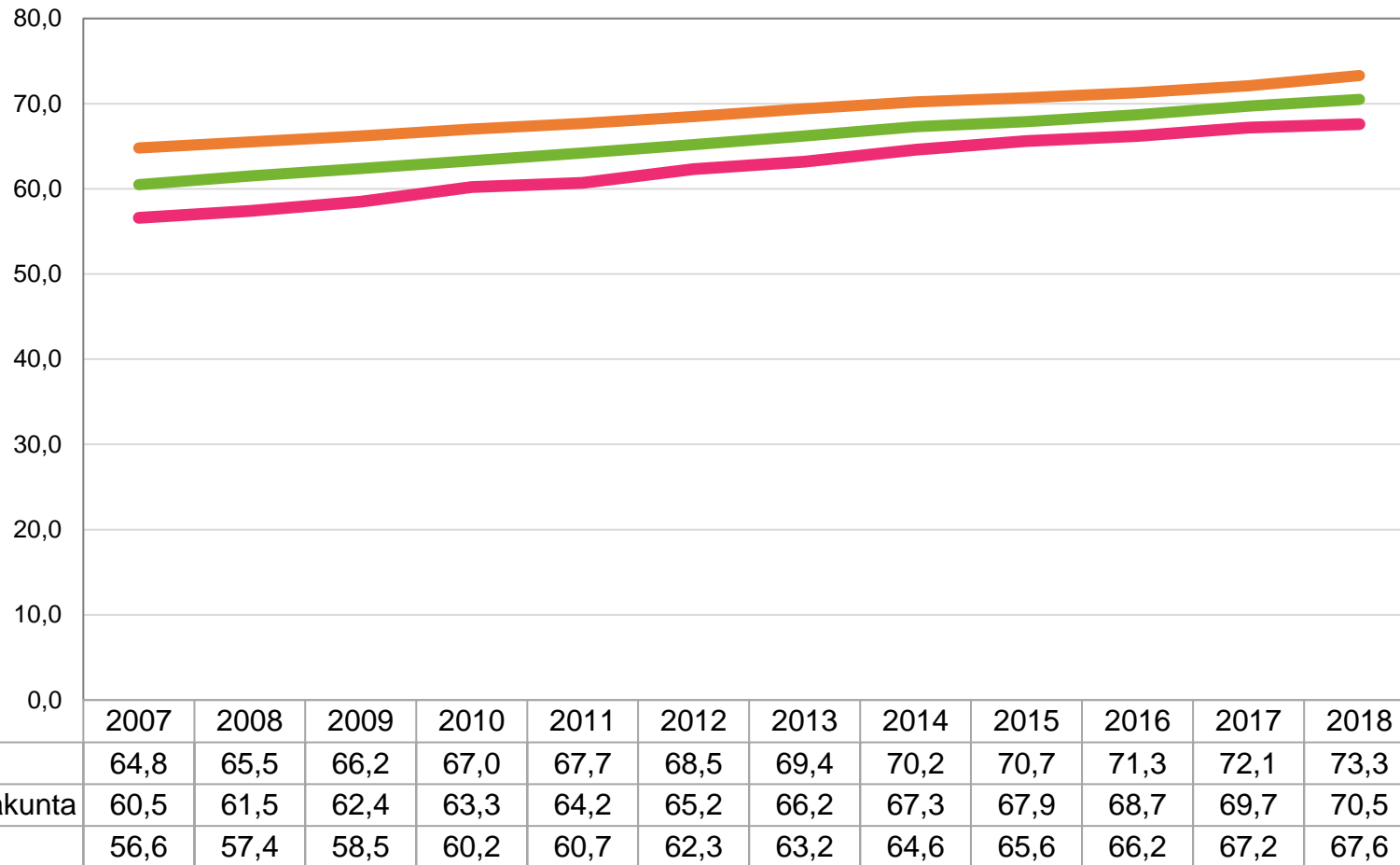
Työlliset Rantasalmella työpaikan sijainnin mukaan 2000 - 2017



■ Asuinkunnassaan työssäkäyvät	1 266	1 226	1 216	1 182	1 188	1 141	1 134	1 122	1 066	998	964	958	940	933	909	767	730	722
■ Pendelöivät	342	353	356	372	377	402	421	446	444	431	468	473	456	440	423	520	537	533
Työlliset yhteensä	1 608	1 579	1 572	1 554	1 565	1 543	1 555	1 568	1 510	1 429	1 432	1 431	1 396	1 373	1 332	1 287	1 267	1 255

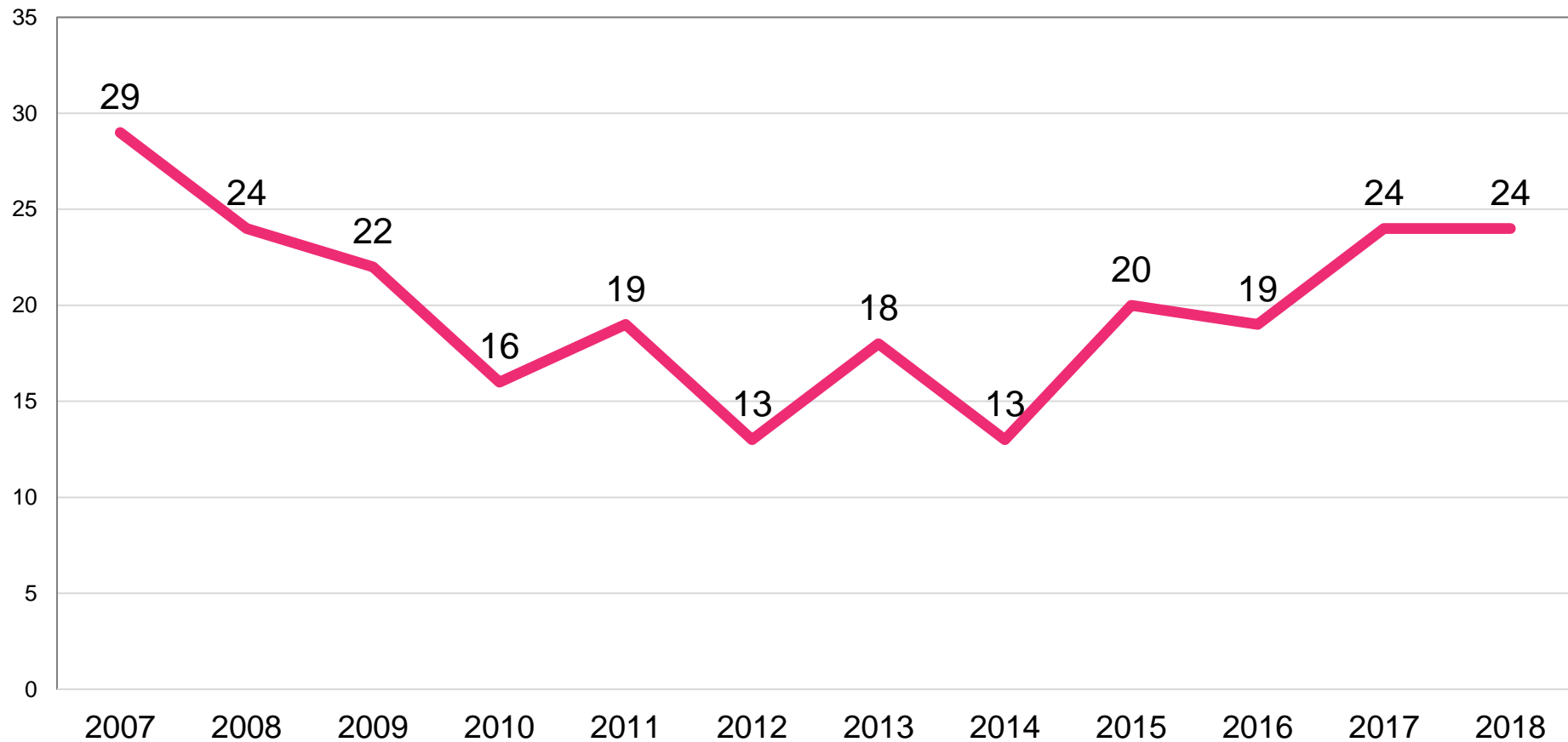
Lähde: ETELÄ-SAVON MAAKUNTALIITTO /Tilastokeskus - Työssäkäyntitilasto

Tutkinnon suorittaneet yli 15 vuotiaat 2007 - 2018, %



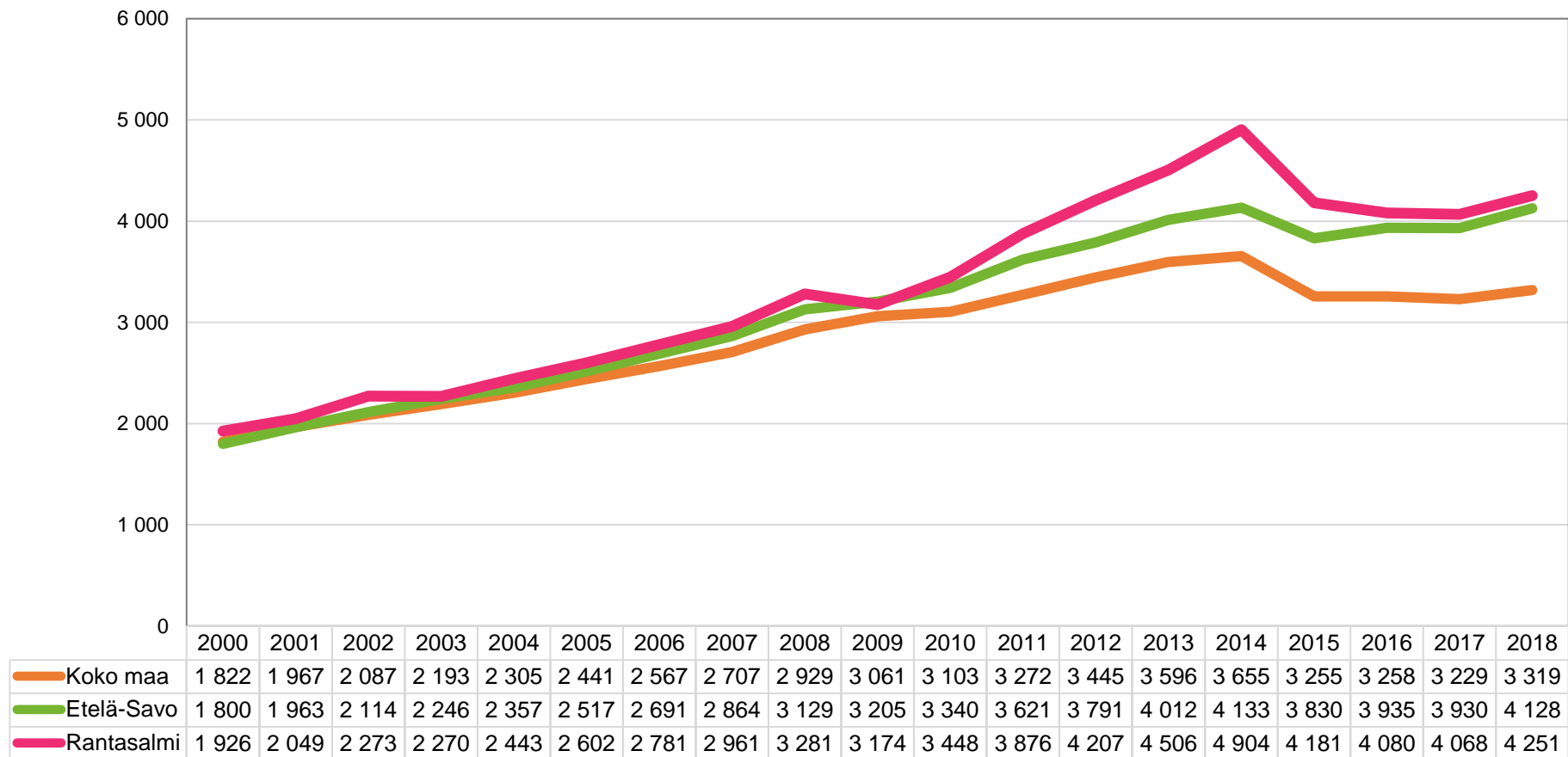
Lähde: ETELÄ-SAVON MAAKUNTALIITTO / Tilastokeskus, Staffin > Koulutus/Väestön koulutusrakenne

Peruskoulun jälkeistä tutkintoa vailla olevat 25-29-vuotiaat Rantasalmella 2007 - 2018, lukumäärä



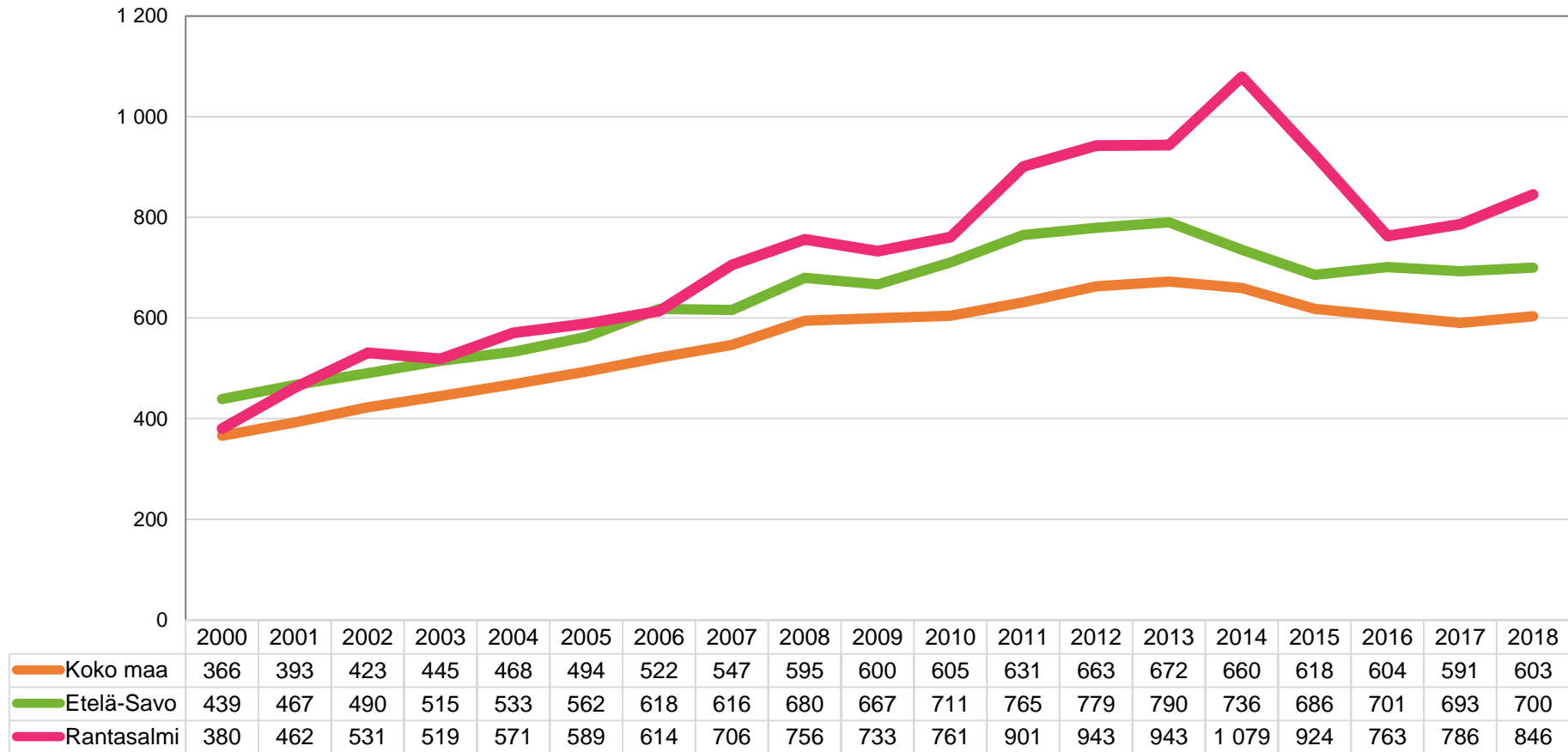
Lähde: ETELÄ-SAVON MAAKUNTALIITTO / Tilastokeskus, Staffin > Koulutus/Väestön koulutusrakenne

Sosiaali- ja terveystoimen nettokustannukset 2000 - 2018, euroa / asukas



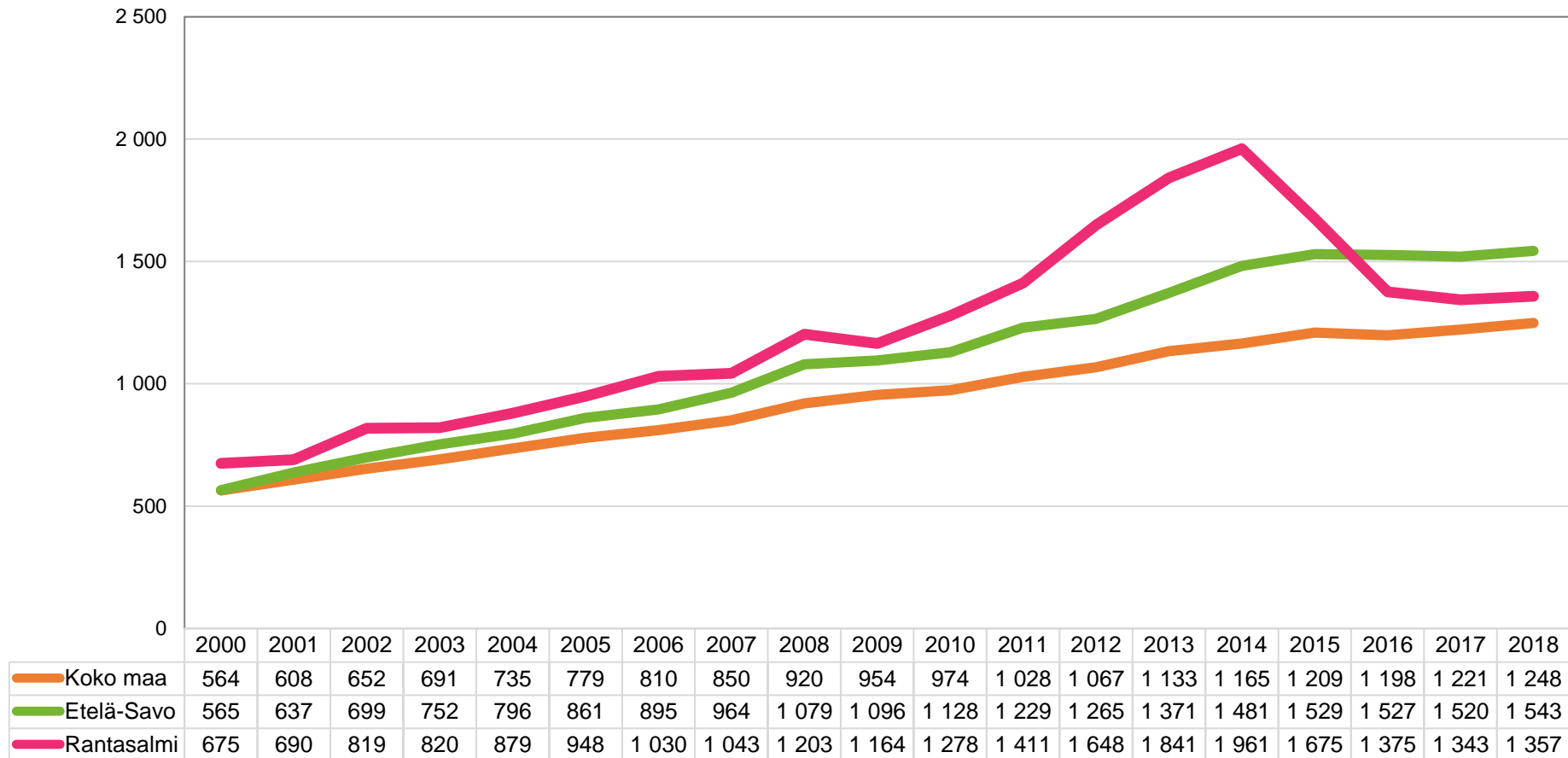
Lähde: ETELÄ-SAVON MAAKUNTALIITTO / THL, Tilasto- ja indikaattoripankki SOTKAnet, id:1073

Perusterveydenhuollon (mukaanlukien hammashuolto) nettokustannukset 2000 - 2018, euroa / asukas



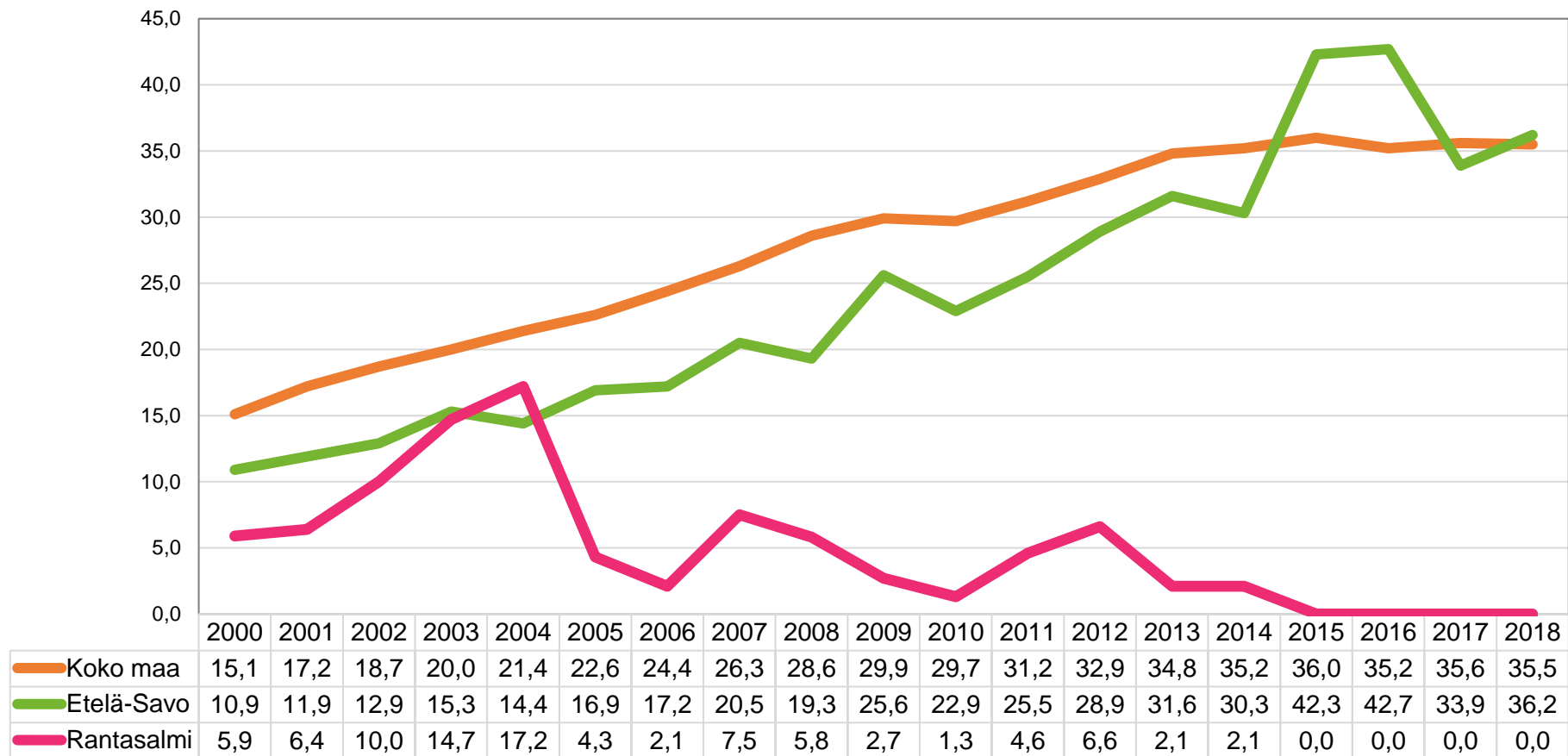
Lähde: ETELÄ-SAVON MAAKUNTALIITTO / THL, Tilasto- ja indikaattoripankki SOTKANet, id:1072

Erikoissairaanhoidon nettokustannukset 2000 - 2018, euroa / asukas



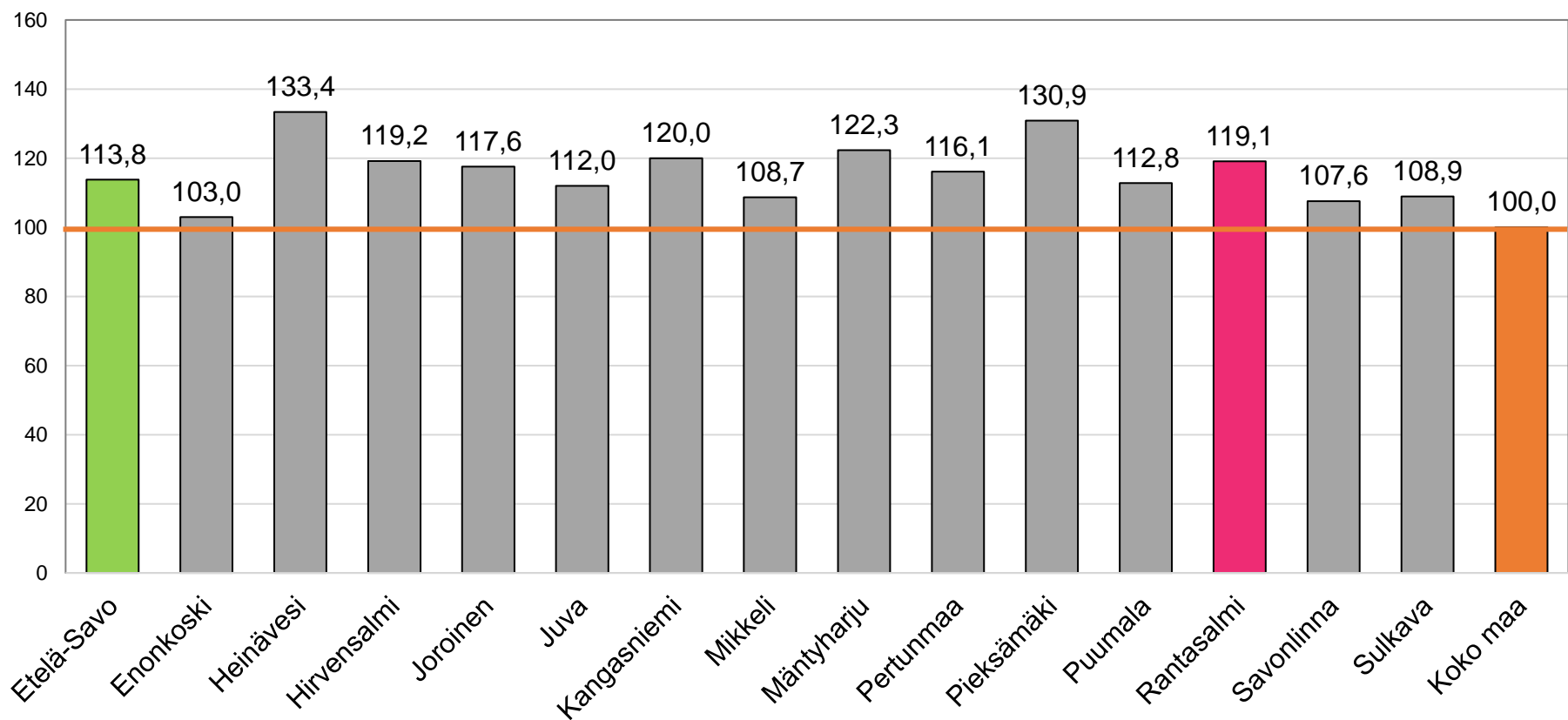
Lähde: ETELÄ-SAVON MAAKUNTALIITTO / THL, Tilasto- ja indikaattoripankki SOTKANet, id:1071

Päihdehuollon nettokustannukset 2000 - 2018, euroa / asukas



Lähde: ETELÄ-SAVON MAAKUNTALIITTO / THL, Tilasto- ja indikaattoripankki SOTKA.net, id:1273

Kelan sairastavuusindeksi 2018, ikävakioitu

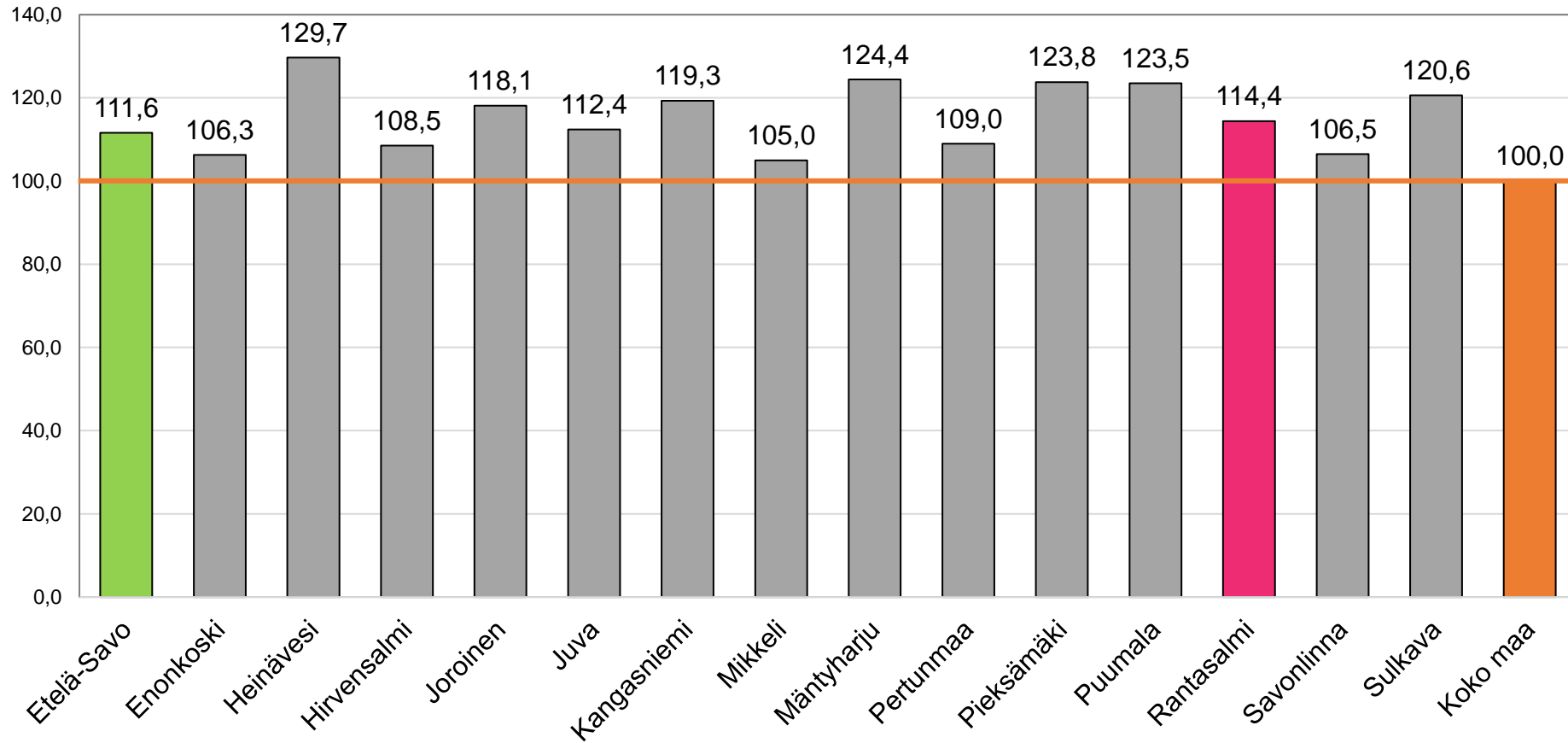


Lähde: ETELÄ-SAVON MAAKUNTALIITTO / THL, Tilasto- ja indikaattoripankki SOTKANet, id:184

Jokaiselle Suomen kunnalle on laskettu Kelan rekisteritietojen avulla indeksiluku, joka kertoo, miten tervettä tai sairasta väestö on suhteessa koko maan keskiarvoon (= 100). Kuntien välisistä eroista voidaan poistaa väestön ikä- ja sukupuolirakenteesta johtuvat erot vakioimalla indeksiluvut iän ja sukupuolen mukaan. Luvut perustuvat kolmeen rekisterimuuttuajaan.

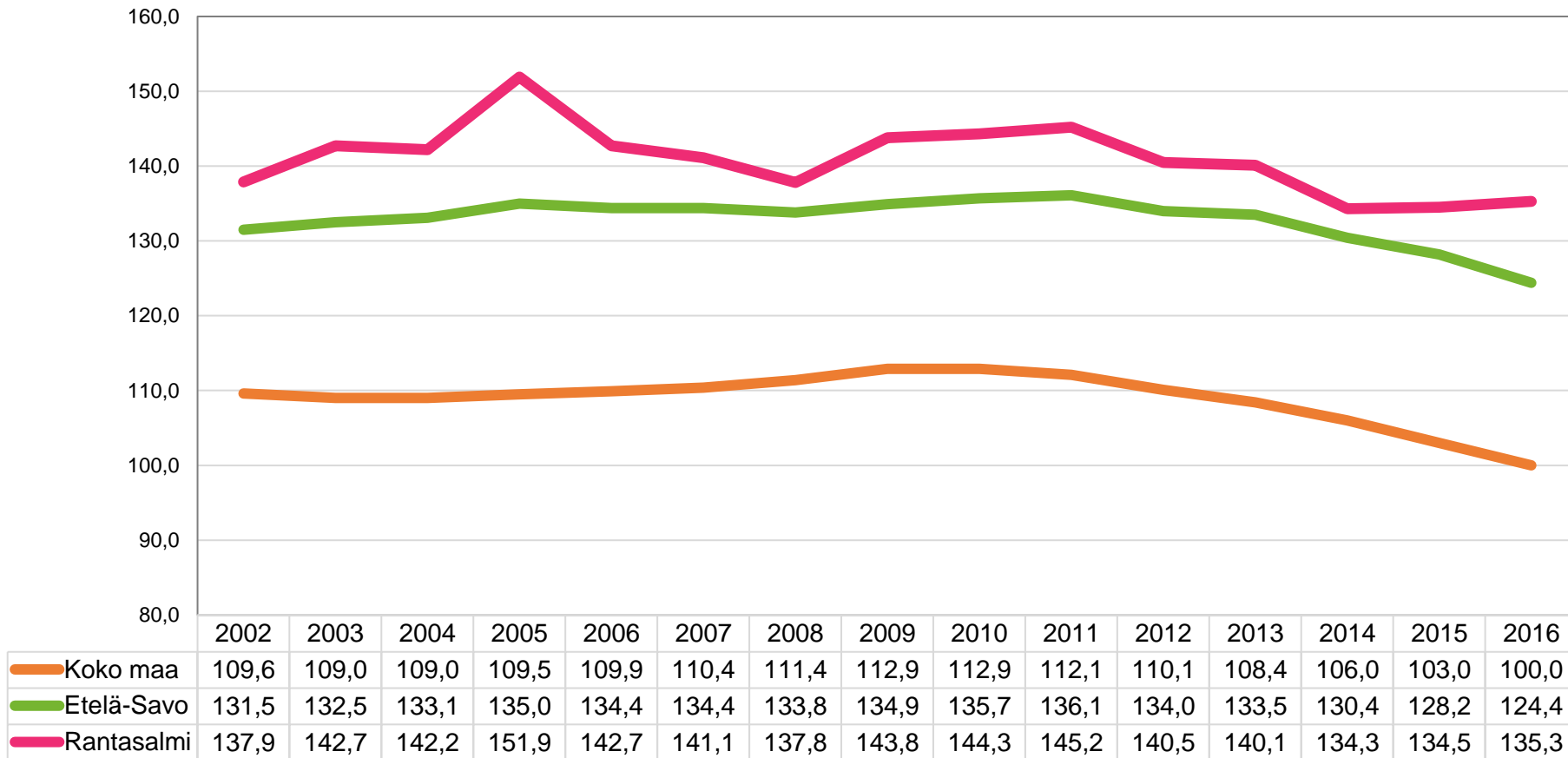
Terveyspuntarin indeksejä ei pidä tarkastella tavanomaisina aikasarjoina, koska vakiointi on tehty kunkin vuoden väestöllä, ei vakioväestöllä. Jos Terveyspuntarissa jossakin tietyssä kunnassa astman kansantauti-indeksi vuonna 2010 on 120 ja vuonna 2013 vain 115, voidaan sanoa, että kunta on lähestynyt koko maan keskiarvoa. Ei kuitenkaan voida sanoa, että astman erityiskorvausoikeuksien vallitsevuus kunnassa olisi vähentynyt, koska laskennassa otetaan aina huomioon koko maan luvut.

THL:n sairastavuusindeksi 2016, ikävakioitu



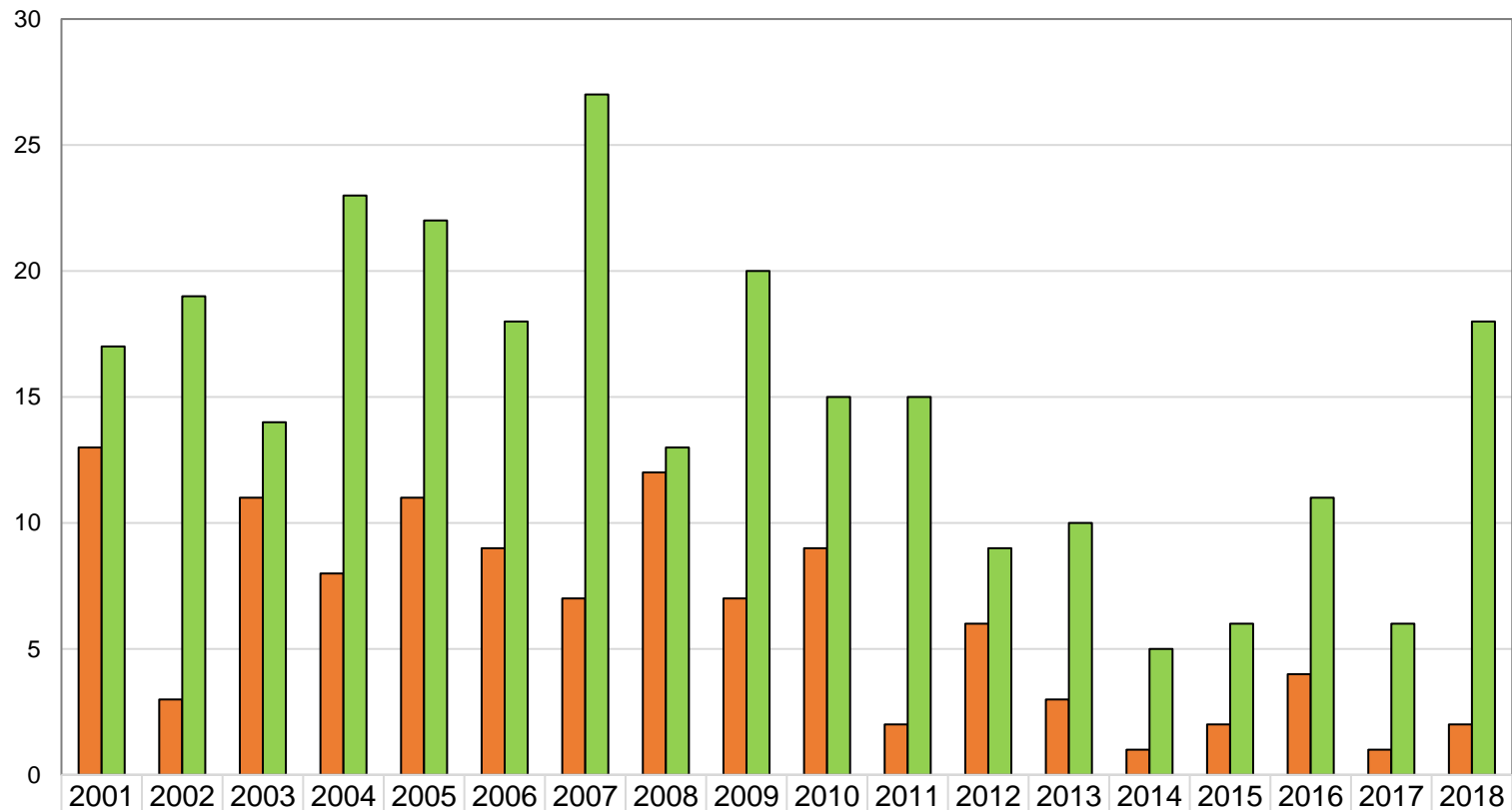
Lähde: ETELÄ-SAVON MAAKUNTALIITTO / THL, Tilasto- ja indikaattoripankki SOTKA.net, id:243

THL:n sairastavuusindeksi 2002 - 2016, ikävakioiden



Lähde: ETELÄ-SAVON MAAKUNTALIITTO / THL, Tilasto- ja indikaattoripankki SOTKA.net, id:244

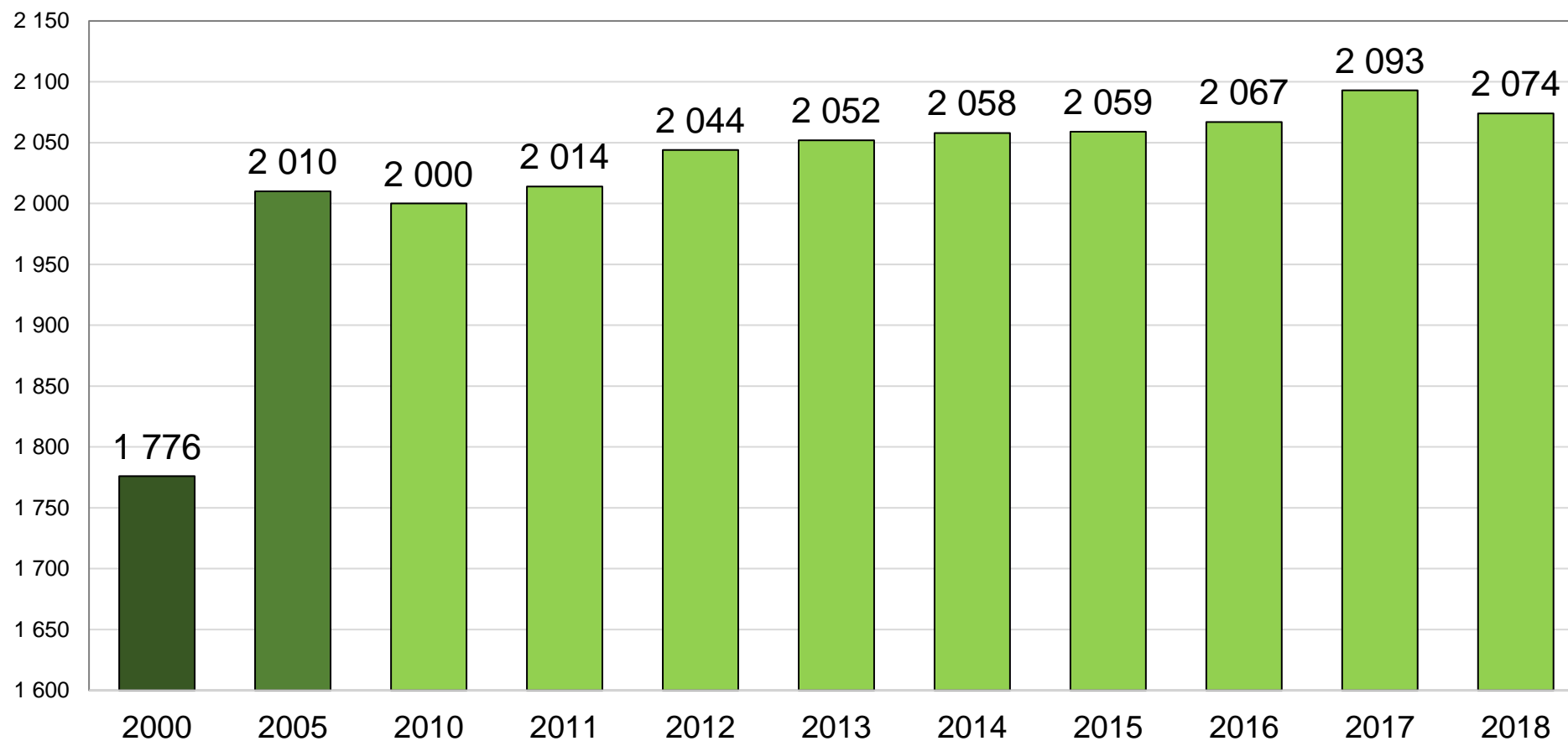
Rakennusluvut Rantasalmella 2001 - 2018



Uusi asuinrakennus	13	3	11	8	11	9	7	12	7	9	2	6	3	1	2	4	1	2
Uusi vapaa-ajanrakennus	17	19	14	23	22	18	27	13	20	15	15	9	10	5	6	11	6	18

Lähde: ETELÄ-SAVON MAAKUNTALIITTO / Tilastokeskus

Vapaa-ajan asunnot Rantasalmella 2000, 2005 ja 2010 - 2018



Lähde: ETELÄ-SAVON MAAKUNTALIITTO / Tilastokeskus, Statfin-tietokanta > Asuminen/Rakennukset ja kesämökit