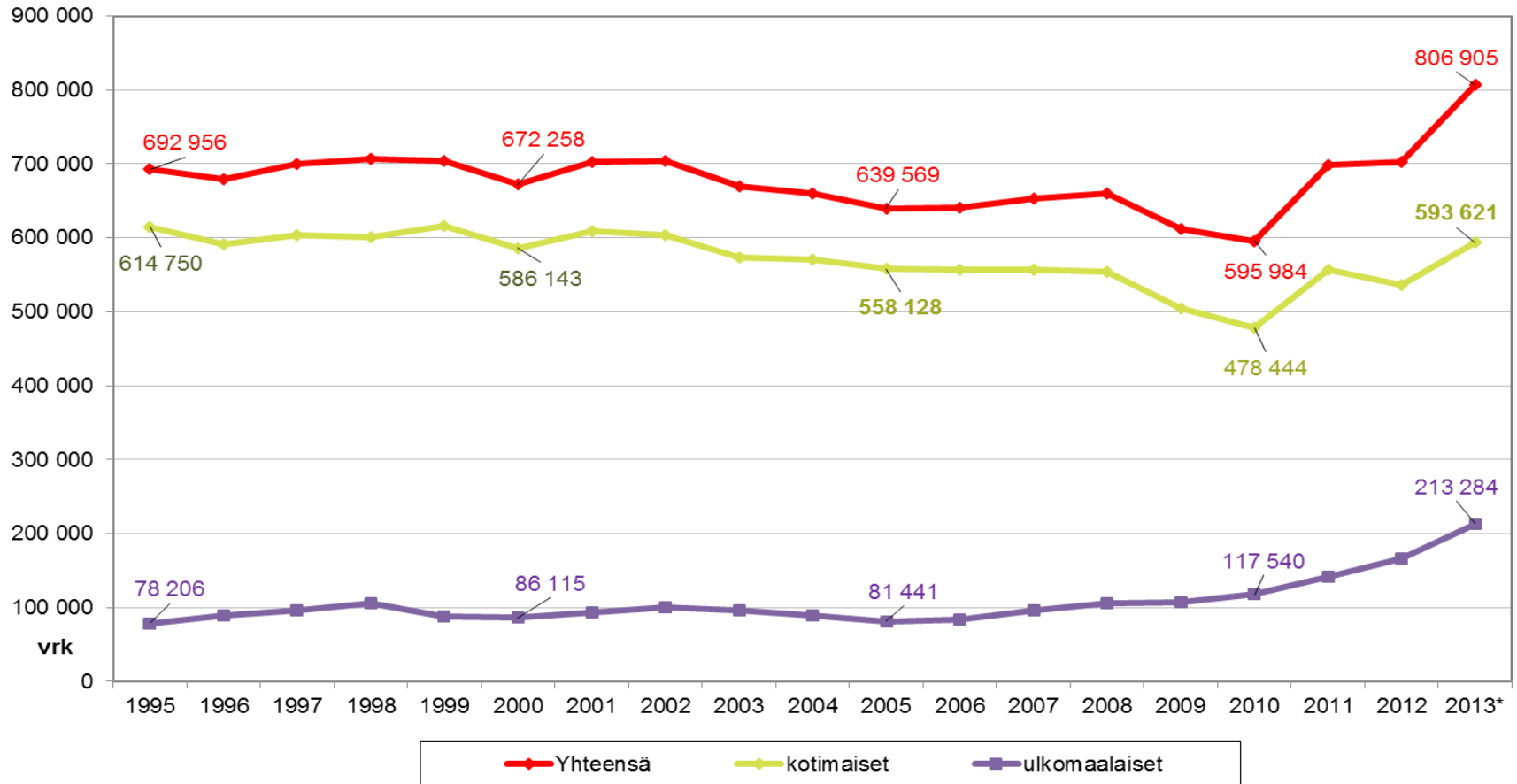




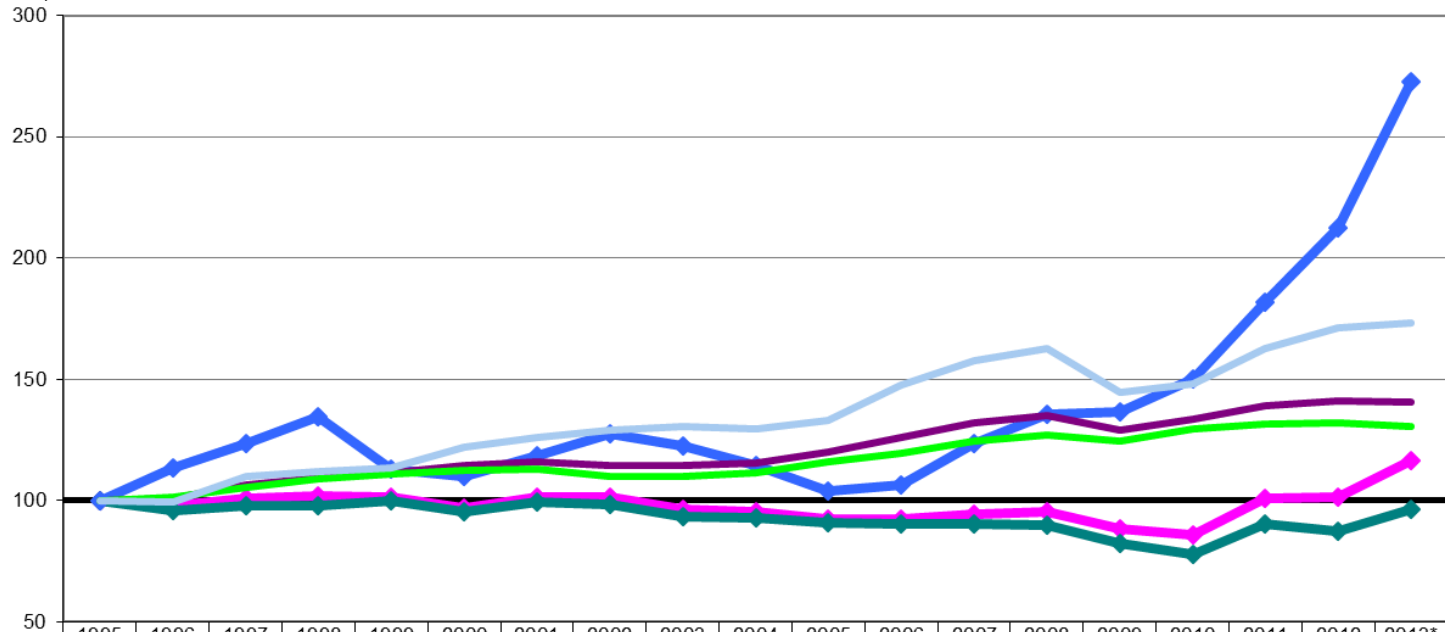
Matkailijoiden rekisteröidyt yöpymisvuorokaudet Etelä-Savossa 1995 - 2013*



Sisältää kaikki majoitusliikkeet (ml. hotellit) joissa on vähintään 10 huonetta, mökkiä tai sähköpistokkeella varustettua matkailuvaunupaikkaa sekä retkeilymajat.



Matkailijoiden rekisteröidyt yöpymisvuorokaudet Etelä-Savossa ja koko maassa 1995 - 2013*, 1995 = 100

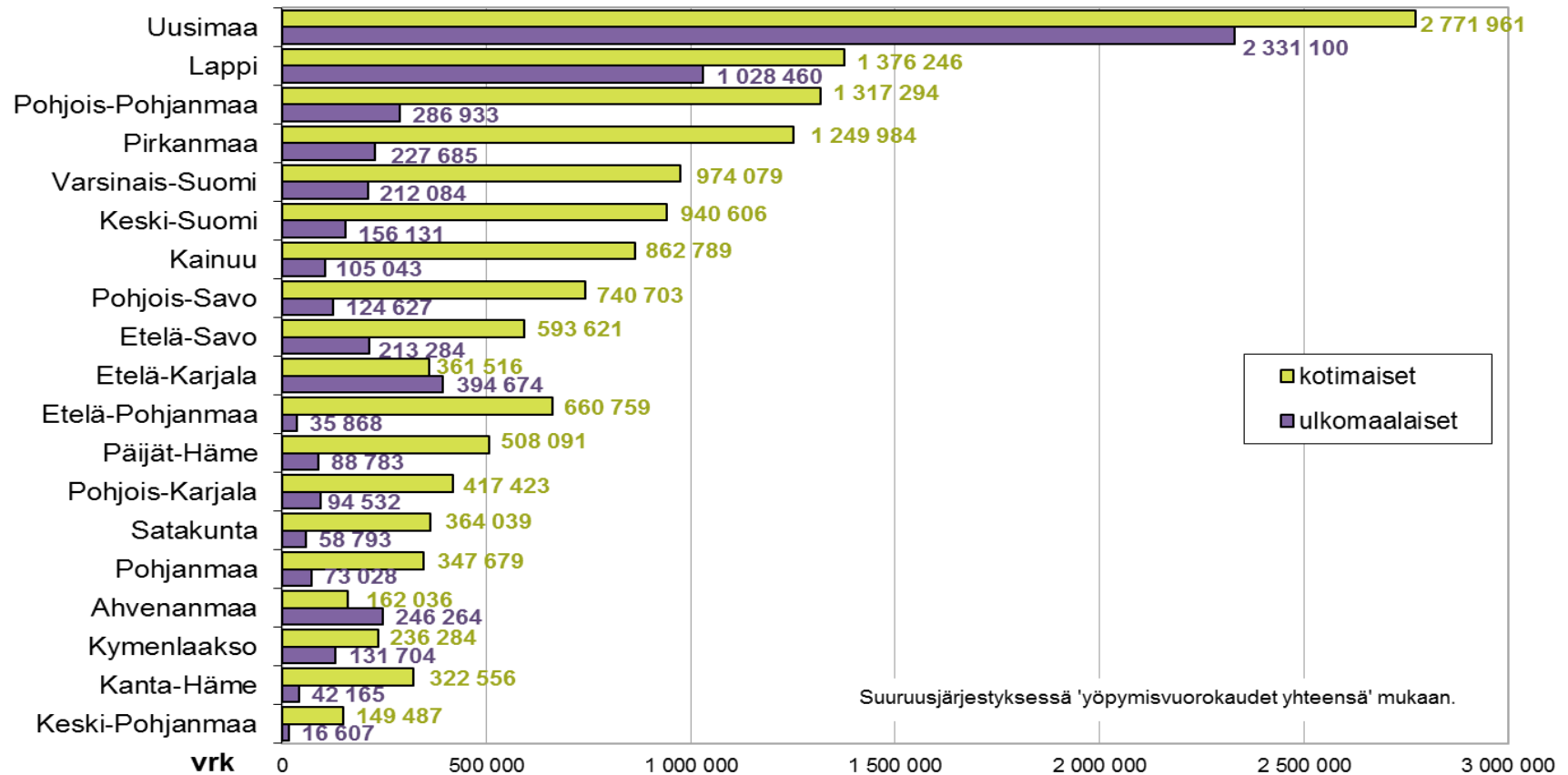


	1995	1996	1997	1998	1999	2000	2001	2002	2003	2004	2005	2006	2007	2008	2009	2010	2011	2012	2013*
Etelä-Savo, yhteensä	100,0	98,1	100,9	102,0	101,6	97,0	101,4	101,6	96,6	95,3	92,3	92,4	94,3	95,2	88,3	86,0	100,8	101,3	116,4
Etelä-Savo, kotimaiset	100,0	96,1	98,1	97,8	100,1	95,3	99,2	98,3	93,3	92,9	90,8	90,6	90,5	90,1	82,2	77,8	90,5	87,2	96,6
Etelä-Savo, ulkomaalaiset	100,0	113,5	123,3	134,3	113,1	110,1	118,7	127,3	122,5	114,4	104,1	106,6	123,5	135,5	136,5	150,3	181,6	212,4	272,7
Koko maa, yhteensä	100,0	100,9	106,3	109,6	111,5	114,6	116,2	114,4	114,7	115,6	119,9	126,3	132,3	135,3	129,0	133,8	138,9	141,2	140,6
Koko maa, kotimaiset	100,0	101,3	105,3	108,9	110,9	112,3	113,1	109,9	109,8	111,3	116,0	119,6	124,6	126,9	124,3	129,4	131,6	131,9	130,5
Koko maa, ulkomaalaiset	100,0	99,5	109,8	111,8	113,6	122,0	126,1	129,1	130,6	129,5	132,9	147,8	157,4	162,6	144,5	147,9	162,7	171,5	173,4

Sisältää kaikki majoitusliikkeet (ml. hotellit) joissa on vähintään 10 huonetta, mökkiä tai sähköpistokkeella varustettua matkailuvaunupaikkaa sekä retkeilymajat.



Matkailijoiden rekisteröidyt yöpymisvuorokaudet maakunnittain 2013*



Sisältää kaikki majoitusliikkeet (ml. hotellit) joissa on vähintään 10 huonetta, mökkiä tai sähköpistokkeella varustettua matkailuvaunupaikkaa sekä retkeilymajat.